

# 國立中山大學 書函

公文電子郵件遞送日期：2014/5/8

機關地址：高雄市鼓山區蓮海路七十號

傳真號碼：(07)5250491

聯絡電話：(07)5252000 轉 2375

聯絡人：莊智瑁

電子郵件：chuan24@mail.nsysu.edu.tw

受文者：如正副本

發文日期：中華民國103年5月8日

發文字號：中總字第1030001855號

速別：

密等及解密條件：

附件：如主旨

主旨：檢送本校103年4月21日召開「國立中山大學102學年度第1次空間規劃委員會」會議紀錄1份，請 查照。

正本：楊校長弘敦、吳副校長濟華、盧副校長展南、黃總務長義佑、李怡賡教授(劇藝系)、游淙淇教授(哲學所)、羅奕凱教授(物理系)、蔡秀芬教授(物理系)、郭志文教授(通訊所)、黃英哲教授(資工系)、郭倉義教授(企管系)、郭峰淵教授(企管系)、陳信宏教授(海下所)、李政諦教授(海事所)、辛翠玲教授(政經系)、楊靜利教授(社會系)、林煥祥教授(通識中心)

副本：秘書室、工學院、管理學院、社會科學院、國際事務處、圖書與資訊處、推廣教育處、產學營運中心、貴重儀器中心、生物醫學研究所、醫學科技研究所、光電工程系、海洋環境及工程學系、通識教育中心、奈米中心、總務處(文書組，營繕組，保管組)

國立中山大學

# 國立中山大學102學年度第1次空間規劃委員會會議紀錄

時 間：103年4月21日（星期一）上午10時00分整

地 點：行政大樓4006室

主 席：楊校長弘敦

紀錄：莊智琄、蔡東裕

出（列）席人員：如簽到表。

## 壹、主席致詞。

## 貳、確認上次會議決議（96學年度第1次會議）執行情形

執行情形：有關國際研究大樓（以下簡稱國研大樓）表列各單位空間需求應於97年1月22日作最後簽認外，並於後續細部設計會議議定需求確認在案（[詳如附件1](#)）。

## 參、報告事項：

### 一、國研大樓工程進度

執行情形：

本棟大樓結構體已完成，刻正進行5-6樓室內泥作，北側外牆泥作、3-5樓輕隔間、2-5樓弱電佈線、4-5樓送風機安裝與空調配管；主要設備（包括發電機、配電盤、匯流排與消防泵）已進場安裝，空調主機與泵浦於一星期內進場安裝。本案實際工程進度已達60%，預定於103年9月底前竣工，11月中旬前完成驗收並配合校慶系列活動辦理落成典禮。

### 二、本校募款策略規劃暨推動委員會訂定「國立中山大學興繕建築設施命名要點」草案

執行情形：

案經本校募款策略規劃暨推動委員會於 103年3月27日會議通過，如於本次會議通過後，將於4月23日提請本校行政會議研議後，本校國研大樓新建工程案中1-2樓150人及250人國際會議廳後續興繕建築設施命名，得以適用本要點規定（[詳如附件2](#)）。

肆、 討論事項：

【案由一】96學年度第1次會議配置空間進駐時程管控與改配案，提請討論。

一、 依上次會議事項配置空間確認事項進行討論，其決議事項如下：

項次	申請單位	現況說明	決議事項
1	光電系	(一) 現有面積： 工學院約1,147坪及海西大樓借用99坪，計1,246坪（表1）。  (二) 申請面積： 2樓編號202(約305.7坪)、3樓編號301(約326坪)，計631.7坪（圖1）。	(一) 光電系申請面積631坪與既有工學院使用面積1,147坪，合計1,778坪，約達部頒面積標準1,808坪，同意分配國研大樓2樓（編號202）及3樓（編號301）計631.7坪空間予光電系使用。  (二) 光電系於海西大樓借用空間99坪必須歸還學校統籌。
2	生醫所	(一) 現有面積： 文學院約524坪（表1）。  (二) 申請面積： 4樓編號403，約356.3坪（圖5）。	(一) 生醫所申請面積356.3坪約達部頒面積標準376坪，同意分配國研大樓4樓（編號403）計356.3坪空間予生醫所使用。  (二) 生醫所於文學院使用空間524坪必須歸還文學院。

3	國際事務處	<p>(一) 現有面積： 行政大樓1樓及2樓使用面積約71.8坪。</p> <p>(二) 申請面積： 4樓編號402，約84.4坪（圖5）。</p>	<p>(一) 考量自103年8月以後國際處新增華語中心業務，約需10間教室，同意分配國研大樓4樓402室（約84.4坪）予國際處使用。</p> <p>(二) 國際處於文學院使用空間156坪必須歸還文學院。</p> <p>(三) 有關推廣教育處與國際事務處上課空間不足之問題，將另外擇期開會討論之。</p>
4	英語自學中心	<p>(一) 現有面積： 無。</p> <p>(二) 申請面積： 4樓編號401，約149坪（圖5）。</p>	英語自學中心業務移回文學院，請文學院將生醫所、華語中心及案由2之育成中心歸還文學院之空間（約758坪）妥善規劃部分空間為英語自學中心使用。
5	醫科所	奈米所原配置一樓左半部編號104（約243坪）因未立案成所，擬陳請該空間改配由奉准設置醫科所依其設所計畫之空間需求使用（圖2）。	同意國研大樓一樓編號104（約243坪）之空間分配予醫科所使用，原毗鄰擬供資訊機房（約19.6坪）使用空間，因其進出需經醫科所內部，改併由醫科所使用（合計約262.6坪），而資訊機房仍設置於地下1樓（圖1）。

## 二、搬遷管控：

- (一) 奉准遷入國研大樓之系所單位，應自通知日起九個月內，完成室內裝修及設備搬遷（含完成電器設備、機電設備、視聽資訊設備等）。自行負擔搬遷裝修費（依共同性費用一般辦公室翻



修費：8,310元/平方公尺之編列標準，折計概估約1萬元/坪）與日後營運電費（電費3元/度）。

- （二）若國研大樓場地管理業務單位派員查檢，未於期限內完成室內裝修與設備搬遷者，視為放棄該空間之使用權利，且必須於期限日後2個月內自行移出其所屬設備及人員，其空間將由空間規劃委員會收回統籌運用。
- （三）奉准遷入國研大樓之系所單位若無其他經校長核准之例外事項，應於搬遷期限截止日起三個月內，會同國研大樓管理單位點交及歸還其原有使用空間。
- （四）若遷入國研大樓之系所單位未能於規定期限內完成空間之還返，應自搬遷期限截止日起，依其配置空間之建築樓地板面積（附帶公共設施空間部分）比例，負擔國研大樓之折舊費用。

**【決議】** 本校國研大樓預計於103年10月31日完成結構體主要工程項目之完工驗收，並於104年8月正式落成啟用運轉，請保管組務必於103年11月1日前通知本次會議決議獲分配空間之各單位開始辦理搬遷進駐。

**【案由二】國研大樓學校統籌運用空間與本校各申請單位空間需求調配案，提請 討論。**

一、依據96學年度第1次會議配置空間：大型教室、小型討論室與中型討論室，學校統籌運用空間場地計有：

(一) 1樓 (圖2、表2)：

- 1.150人階梯教室(修改為國際會議廳)\*1間編號103 (約100坪)。
- 2.100人階梯教室\*2間編號101、102 (各約57坪) 等。

(二) 2至3樓 (圖3、圖4、表2)：

- 250人階梯教室(修改為國際會議廳)\*1間編號201 (約204坪)。

(三) 5樓 (圖6、表2)：

- 1.大型教室\*2間編號501、502 (北向) (各約93坪)。
- 2.中討論室間\*8間、編號503-506 (西向)、529-532 (中庭) (各約9-12 坪)。
- 3.小討論室\*2間、編號518、528 (中庭) (約7-9坪)。
- 4.研究室\*20間、編號507-515 (西向)、516-517 (中庭)、519-521 (南向)、522-527 (東向) (各約6-7坪)。

(四) 6樓 (圖7、表2)：

- 1.大空間\*3間、編號601、602、609 (各約92.4坪、146坪、64.8坪)。
- 2.研究室\*14間、編號603-608 (西向)、610-617 (南、東向) (各約6-7坪)。
- 3.中討論室\*2間、編號618、619 (中庭) (各約13.4坪)。

二、本校各單位申請空間需求（表3）進行討論，其決議事項如下：

項次	申請單位	說明/申請理由	決議事項
1	管理學院	<p>(一) 以目前部分空間佔用違反建築法令規定，需(1) 20間教師研究室 6間研究室。(2) EMBA教室*2間（60人）及討論室*10間，簽請配置5樓空間。</p> <p>(二) 目前該院實際使用面積3,698坪（12,208平方公尺），加計走道、廁所、梯間與內部公共空間等公共設施面積，整體總空間樓地板面積約5,284坪（17,440平方公尺＝使用面積/使用面積佔總樓地板面積比例約70%）。</p> <p>(三) 管理學院在籍學生數，其中大學部及碩、博士班1,816人，與教育部專科以上學校總量發展規模與資源條件標準（100年08月03日臺參字第1000124018C號令修正）附表7之樓地板面積標準約需6,472坪（21,358平方公尺＝7,500平方公尺</p>	<p>(一)同意圖資大樓11樓空間（621坪）予管理學院使用，但仍須無償提供重要校務使用。</p> <p>(二)管理學院於海西大樓借用之空間：1010（135坪）、3006（60坪）、3008（19坪）、3010（30坪）、3011（19坪）、3013（19坪）、3015（19坪）、3017（19坪），合計320坪，必須歸還學校統籌。</p> <p>(三)本案管理學院所提國研大樓5樓（約276坪）空間未同意配置。</p>

		<p>+13,858平方公尺)。</p> <p>(四) 碩專及學程班學生數523人於週六、日上課，以上述標準計算其樓地板面積標準約需588坪(1,943平方公尺=2/7×6,799平方公尺)。</p> <p>(五) 合計管理學院現有使用面積較部頒面積標準少約-1,776坪(-1,776坪=5,284坪-7,060坪、-5,861平方公尺=17,440平方公尺-21,358平方公尺-1,943平方公尺)，表3、6、7、8(原簽呈詳如附件3)。</p>	
2	推廣教育處	<p>承接外界講習業務，無上課空間，因外接培訓教育業務需求教室(60人)*2間(原簽呈詳如附件4)。</p>	<p>(一) 同意空間詳項次3產學營運中心(育成中心)之空間分配。</p> <p>(二) 有關推廣教育處與國際事務處上課空間不足之問題，將另外擇期開會討論之。</p>

3	產學營運中心(育成中心)	<p>目前產學營運中心所屬育成培育空間位於文學院，地處偏遠招商不易，需求空間為辦公室（約12坪）*2間、培育室（約6-8坪）*10間（原簽呈詳如附件5）。</p>	<p>(一) 因推廣教育處之大部分業務將於103年8月以後移轉至產學營運中心，合併推教處與產學中心之需求，同意分配國研大樓編號401（149坪）之空間予日後新成立之產學合作暨推廣教育處（名稱待定）使用，該處所屬單位育成中心培育室必須採使用者付費方式管理，由學校收取租金。</p> <p>(二) 但產學營運中心所屬育成中心目前租用文學院之空間(約78坪) 必須歸還文學院。</p>
---	--------------	---	---

4	社會科學院	<p>(一) 102學年度第2學期第3次行政會議工作報告指示事項1：有關社科院空間不足問題，請於空間規劃委員會研議討論。</p> <p>(二) 目前該院實際使用空間約1,482坪（4,891平方公尺），加計走道、廁所、梯間與內部公共空間等公共設施面積，整體總空間總樓地板面積約2,117坪（6,988平方公尺＝使用面積4,891平方公尺/使用面積佔總樓地板面積比例約70％）。</p> <p>(三) 社會科學院在籍學生總人數：1,022人，其中大學部及碩博士班學生數972人，與教育部專科以上學校總量發展規模與資源條件標準（100年08月03日臺參字第1000124018C號令修正）附表7之樓地板面積約需3,642坪（12,021平方公尺＝3,649平方公尺＋8,372平方公尺）。</p>	<p>(一) 同意分配海西大樓2006（60坪）、2009（19坪）、3011（19坪）、3013（19坪）、3015（19坪）、3017（19坪）等6間教室，合計155坪予社會科學院使用。</p> <p>(二)海工系以海西大樓 3006（60坪）同等面積交換海西大樓2006（60坪），海西大樓2006予社會科學院使用，由於海西大樓2006及3006等2間教室均屬學校性統籌共用性教室，請海工系與社會科學院建置教室借用管控表，提供全校各系所上課使用。</p> <p>(三) 另同意分配國研大樓5樓編號519-527東向研究室6間及南向研究室3間（各約6坪），計約54坪予社會科學院使用。</p>
---	-------	--	--

		<p>(四) 碩專及學程班學生50人於週六、日上課，以上述標準計算其樓地板面積標準約需56坪（186平方公尺＝2/7×650平方公尺）。</p> <p>(五) 合計社會科學院現有使用面積較部頒面積標準少約1,581坪（-1,581坪＝2,117坪-3,642坪-56坪、-5,219平方公尺＝6,988平方公尺-12,021平方公尺-186平方公尺）（表2-2、5、6、7）（原簽呈詳如附件6）。</p>	
5	總務處 （文書組）	現有檔案室容量未能因應校務發展，且設備老舊未符合法令規定，需求新設檔案室空間（原簽呈詳如附件7）。	總務處基於國研大樓空間有限，為力求各單位之需求，總務處表示願意主動撤案；另同意推廣教育處於逸仙館使用空間予總務處（文書組）使用。
6	圖資處(電信資訊室)	圖資處為辦理國研大樓電信智慧網與設備安全運作，提供1樓8坪資訊機房，於101年4月9日簽請施工配合，並奉示提請空規會討論（原簽呈詳如附件8、圖1）。	資訊機房仍設置於國研大樓地下1樓。



7	工學院	<p>102學年度第2學期第3次行政會議決議有關工學院空間不足問題，現有使用面積較部頒面積標準少約2,652坪（-2,652坪=13,713坪-16,365坪、-8,753平方公尺=45,254平方公尺-54,007平方公尺）（表3、6、7、8）（原簽呈詳如附件9、表9）</p>	<p>工學院依部頒標準不足2,652坪，其所需空間按管理學院空間不足1,776坪而同意分配276坪之比例換算，工學院需求空間約400坪，同意分配空間為工學院原借用海西大樓無線通訊研發中心（87坪）與國研大樓6樓編號601、602、610-619等12間約計313坪予工學院使用。</p>
---	-----	--	---

**【案由三】國研大樓學校統籌運用空間管理方案與租金費率案，提請討論。**

說明：

- 一、國研大樓第五樓、第六樓校統籌運用空間（如表10）。
- 二、其餘國研大樓須使用費（租金）的空間為場地1-3樓100人以上大（階梯）教室與第五樓、第六樓之討論室或大空間等；計費標準依據校務基金以自償性建設之損益平衡原則，公開提供申請使（租）用。2-3樓250人階梯教室（修改為國際會議廳）得以每日分時段、設備與空調使用費方式計價提供使用。但重大校務業務計畫，經專案簽請 校長核定之空間需求者，得免收費。
- 三、校內各單位申請使用國研大樓場地應簽寫申請書件並附使用計畫書；校外研究發展機關團應以公函洽租，經本校審議同意後繳費（租）用。使（租）用期間超過三個月（含）以上，須另訂立使（租）用契約。
- 四、校內各單位申請使用國研大樓場地收費標準，考量以建築物逐年分攤其建設成本之年折舊費計算，西/南向月租金每坪1,200元（年租以10月折扣計算租金，每年每坪12,000元），東北向月租金每坪1,000元（年租以10月折扣計算租金，每年每坪10,000元）標準計算；校外經合法立案之機關團體收費原則為前述年折舊費，再加計國有公用不動產收益原則規定（下稱收益原則）之標租底價，計算租金。
- 五、場地如以時段出租，場次分為上午、中午與晚上（每次出租以4小時計），其租金如表11。
- 六、為管理國研大樓空間場地設備、建築設施與租賃稅務相關事務，於場地進駐率達50%以上時，得置必要管理工作人員及制訂基本管理規範。為利統一事權管理，爰就各公用空間（1-2樓階梯教室，3-4樓教學單位及5-6樓統籌空間）共同管理單位（藝文中心、教務處、國際處、總務處）與租金收支模式（收支並列、校務基金統籌），提案討論。

**【決議】**照案通過，並制訂搬遷進駐基本使用許可規定，近期一個月內協調相關進駐與搬遷細節事宜。

伍、臨時動議：

項次	案由	說明	決議事項
1	海工系 空間案	<p>(一) 海工系申請原海西大樓2005、2007光電卓越中心使用空間（合計65坪），供60人教室使用，且可供海科系大教室使用。</p> <p>(二) 原海西大樓2006圓階教室（60坪），平日即常由管理學院借用，空間坪數差不多，但2005、2007區域與海工系較為相連，可為互換空間。</p>	<p>(一) 同意分配海西大樓2005、2007（合計65坪）予海工系使用。</p> <p>(二) 海工系以海西大樓 3006（60坪）同等面積交換海西大樓2006（60坪），海西大樓2006予社會科學院使用，2間教室均屬學校性統籌共用性教室，請海工系與社會科學院建置教室借用管控表，提供全校各系所上課使用。</p>
2	通識中心空 間案	<p>申請原海西大樓1010（135坪）、3006（60坪）管理學院使用空間（合計195坪），供大教室使用。</p>	<p>(一) 同意分配海西大樓1010(135坪)、3008（15坪）、3010（30坪）、4018(15坪)等4間，合計195坪予通識中心使用。</p> <p>(二) 學校共用性教室3010(30坪)，應建置教室借用管控表，提供全校各系所上課使用。</p>

3	國研大樓傢俱設備與相關管理事項說明	<p>(一) 傢俱設備說明:由學校就本案相關結餘經費，另案考量共通性固定傢俱或裝修工程（如窗簾、房間名牌、RO飲水機）等，統一設計、採購、施工。</p> <p>(二) 管理事項:</p> <ol style="list-style-type: none"> <li>1. 大型空間管理： 建議應設置專人管理與維護。</li> <li>2. 地下一樓停車位： 建議依使用單位空間分配比例分配車位數。</li> <li>3. 用電統計： 目前各樓層使用單位均設有獨立電錶，共用空間建議依空間比例分攤其樓層之電費。</li> <li>4. 用水統計： 建議依各使用單位之面積比例計算並分攤水費。</li> </ol>	照案通過。
---	-------------------	---	-------

陸、散會（下午2時35分）

## 會議紀錄附件目錄

	名稱	頁碼
圖 1	國立中山大學國研大樓地下樓平面圖	1
圖 2	國立中山大學國研大樓 1 樓平面圖	2
圖 3	國立中山大學國研大樓 2 樓平面圖	3
圖 4	國立中山大學國研大樓 3 樓平面圖	4
圖 5	國立中山大學國研大樓 4 樓平面圖	5
圖 6	國立中山大學國研大樓 5 樓平面圖	6
圖 7	國立中山大學國研大樓 6 樓平面圖	7
表 1	本校前次空規會議有關國研空間單位既有與配置面積表	8
表 2	國立中山大學國際研究大樓空間場地面積配置表	9
表 3	各單位申請空間配置統計表	11
表 4	本校管理學院現有使用空間樓地板面積表	12
表 5	本校管理學院 102 學年度第 2 學期在籍學生人數統計表	13
表 6	本校社會科學院現有使用空間樓地板面積表	14
表 7	本校社會科學院 102 學年度第 2 學期在籍學生人數統計表	15
表 8	教育部專科以上學校總量發展規模與資源條件標準附表 7	16
表 9	本校各學院校舍樓版面積/學生數現況表	17
表 10	國立中山大學國際研究大第 5~6 樓統籌運用空間表	18
表 11	國立中山大學國際研究大樓空間場地申請使用租金表	20
附件 1	國際研究大樓使用需求確認簽單暨 96 學年度第 1 次空間規劃委員會會議紀錄	21
附件 2	國立中山大學興繕建築設施命名要點草案	26
附件 3	本校管理學院申請增加空間需求簽呈影本	29
附件 4	本校推廣教育處申請增加空間需求簽呈影本	31
附件 5	本校產學中心申請增加空間需求簽呈影本	32
附件 6	本校社會科學院增加空間需求 102 學年度行政會議紀錄	33
附件 7	本校文書組申請增加檔案室空間簽呈影本	36
附件 8	本校圖資處申請資訊室變更空間需求簽呈影本	38
附件 9	102 學年度第 2 學期第 3 次行政會議及工學院 102 年院務發展諮詢委員會會議紀錄	39
附件 10	本校海工系申請增加空間需求簽呈影本	40
附件 11	本校通識中心申請增加空間需求簽呈影本	49

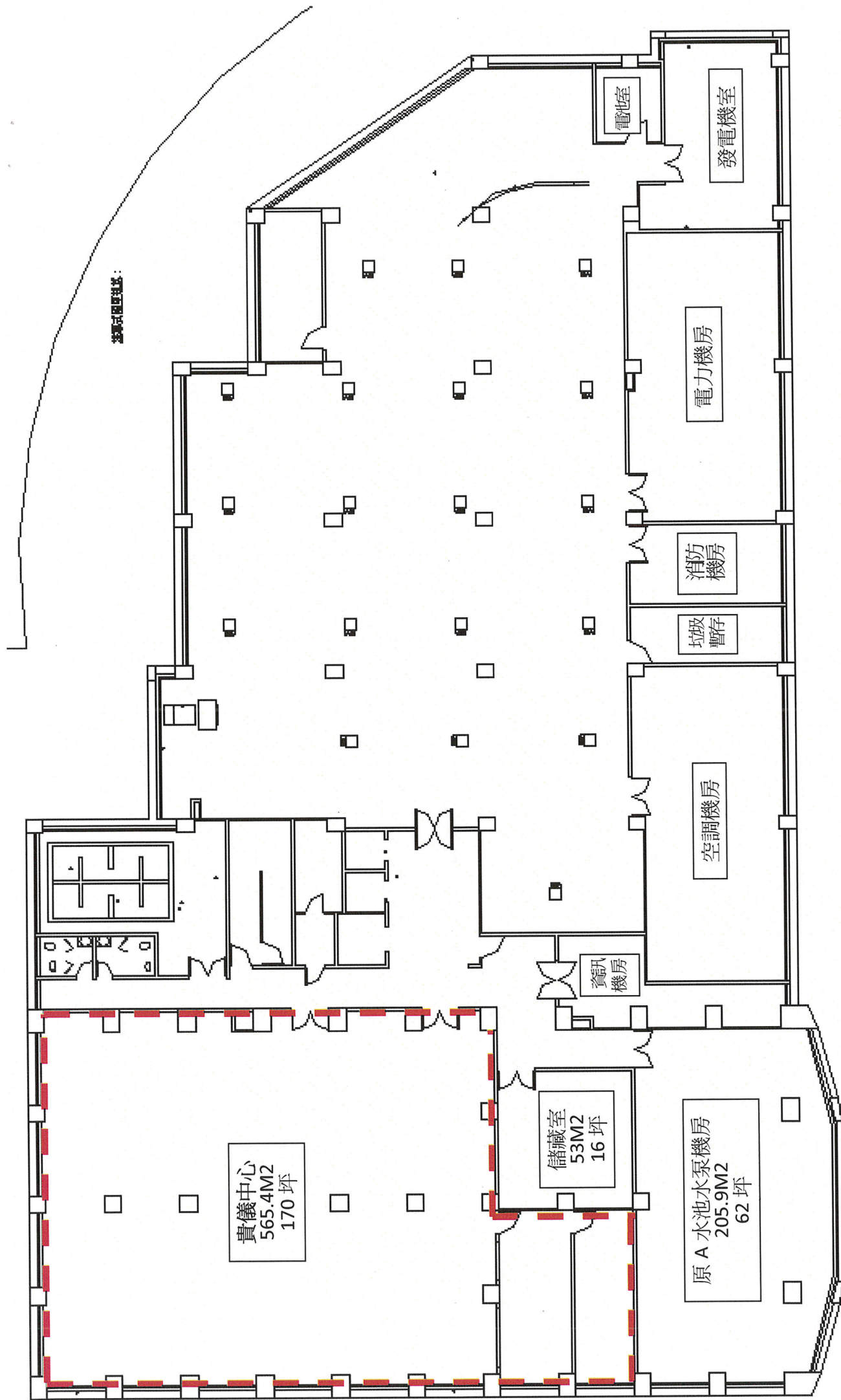


圖 1 地下樓平面圖



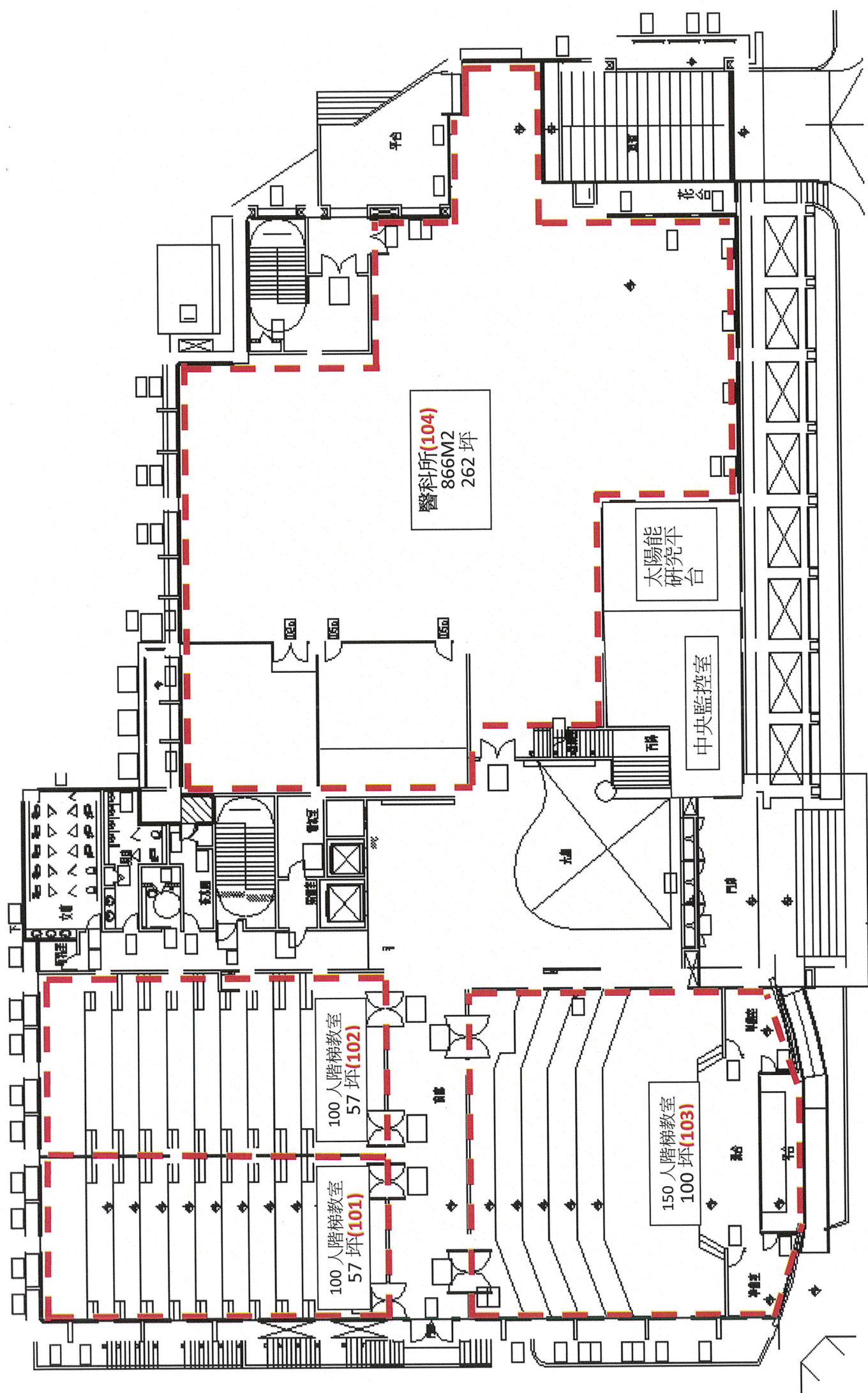


圖 2 一樓平面圖



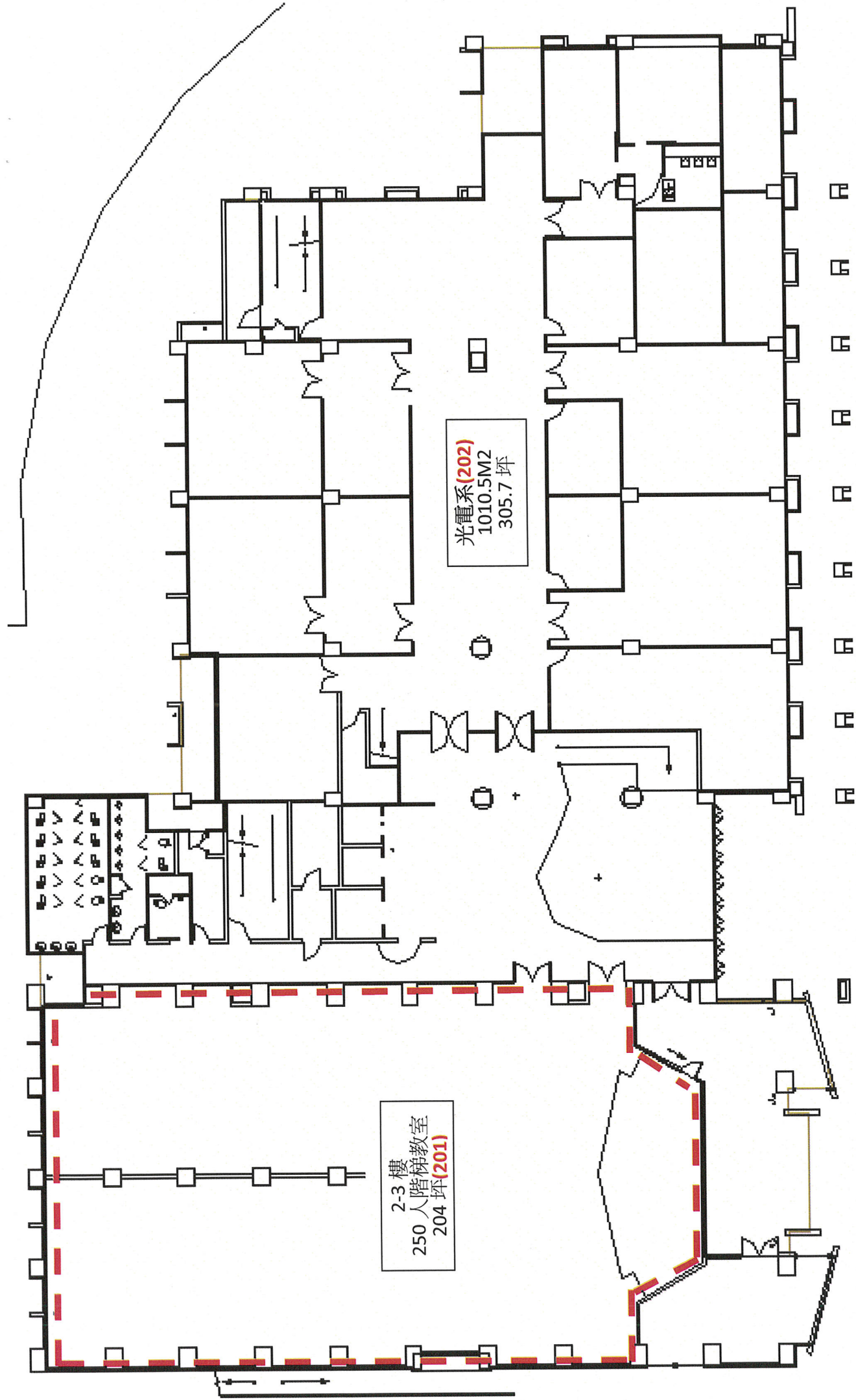


圖 3 二樓平面圖

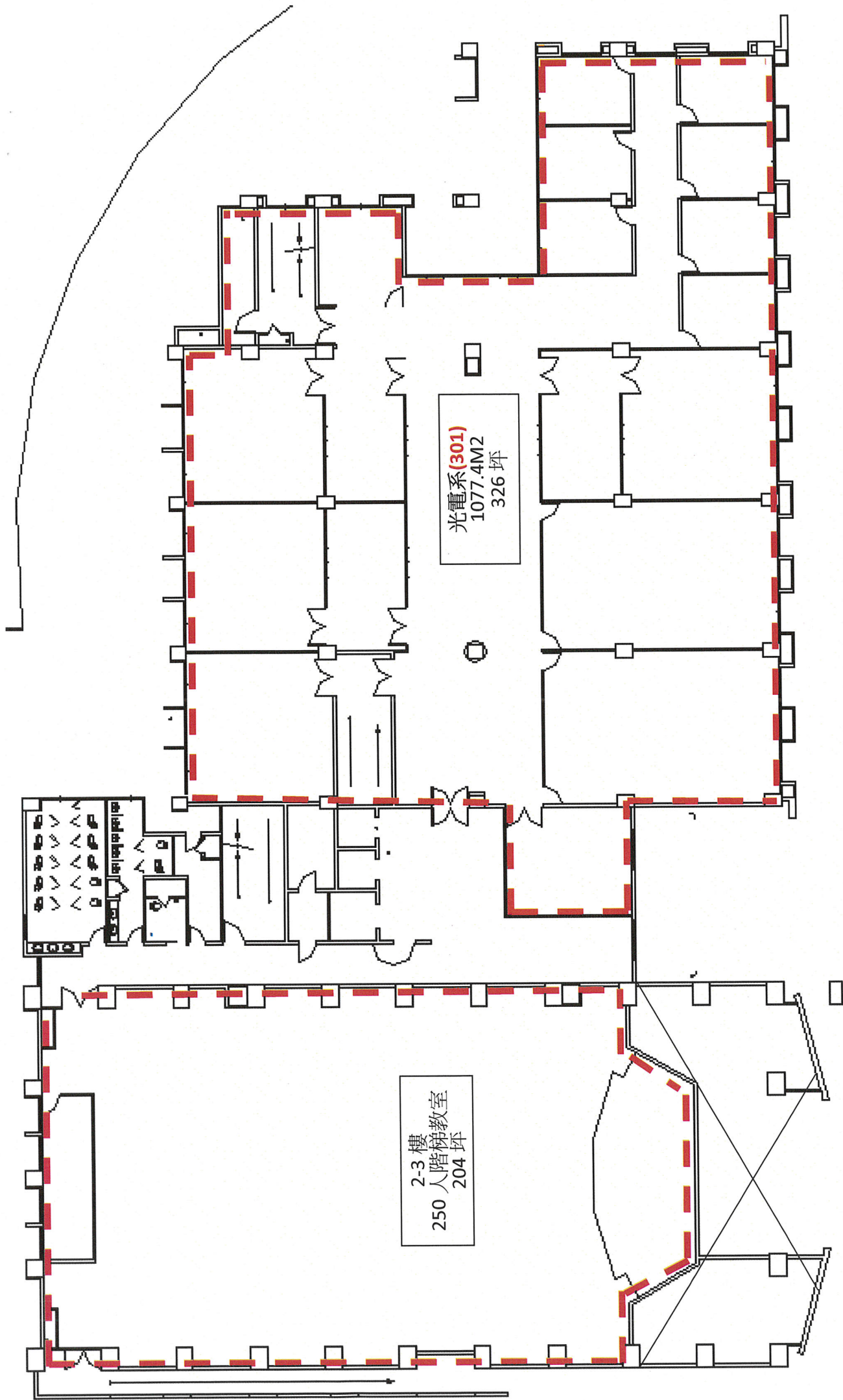


圖 4 三樓平面圖

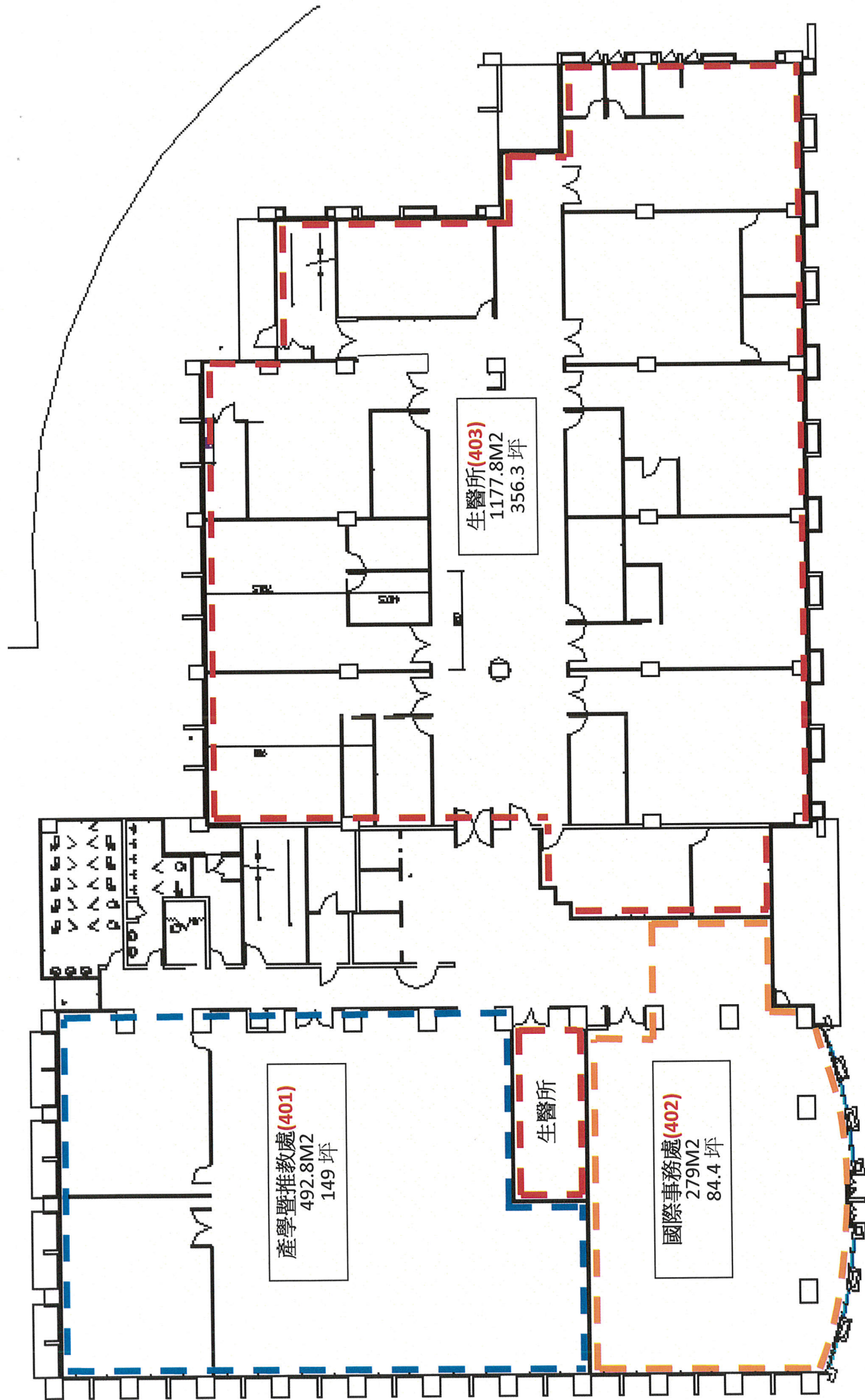


圖 5 四樓平面圖



教授研究室 20 間 5.8~6.4 坪  
 中討論室 8 間 9.8~12.1 坪  
 小討論室 2 間 7.7~9.1 坪  
 大型教室 2 間

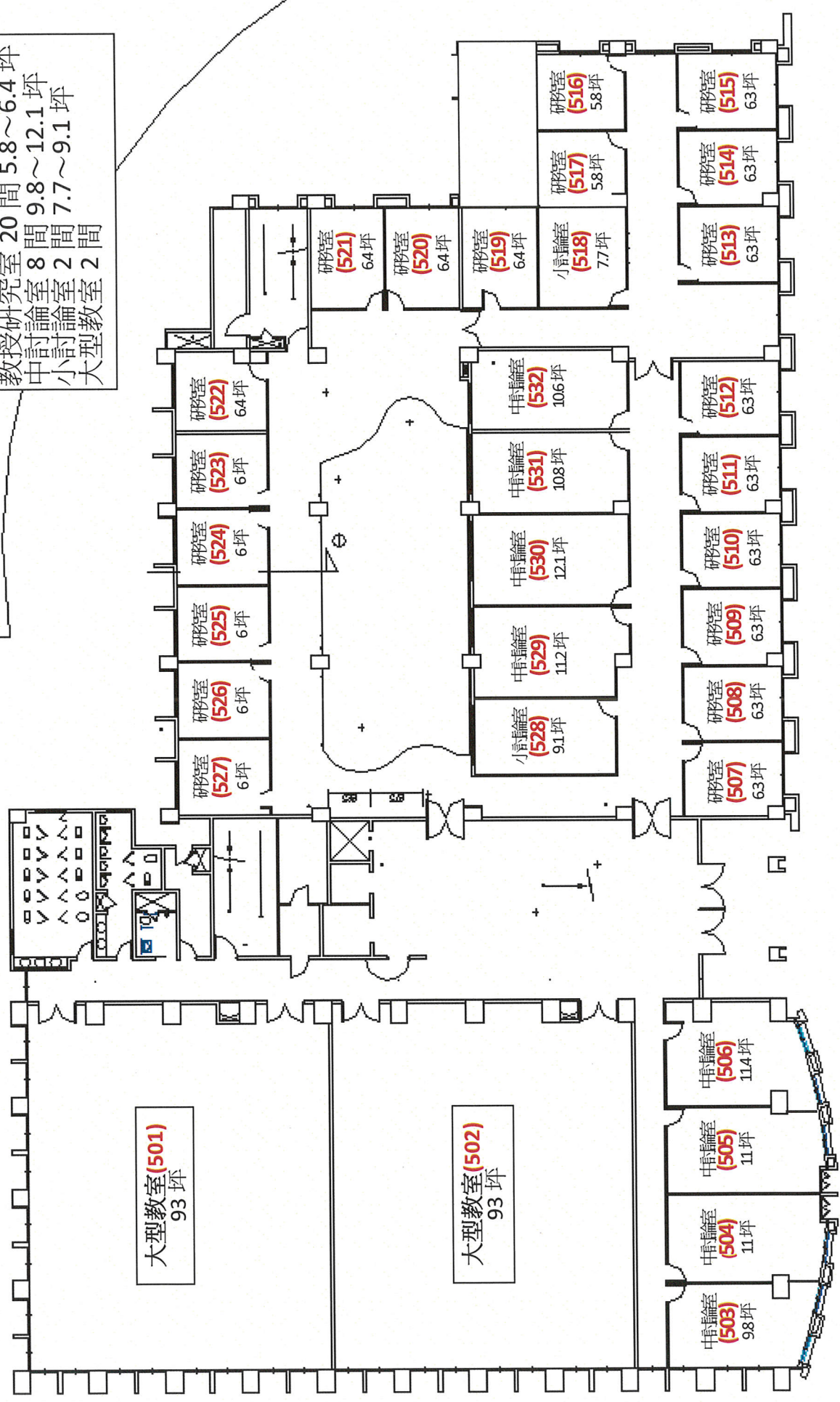


圖 6 五樓平面圖

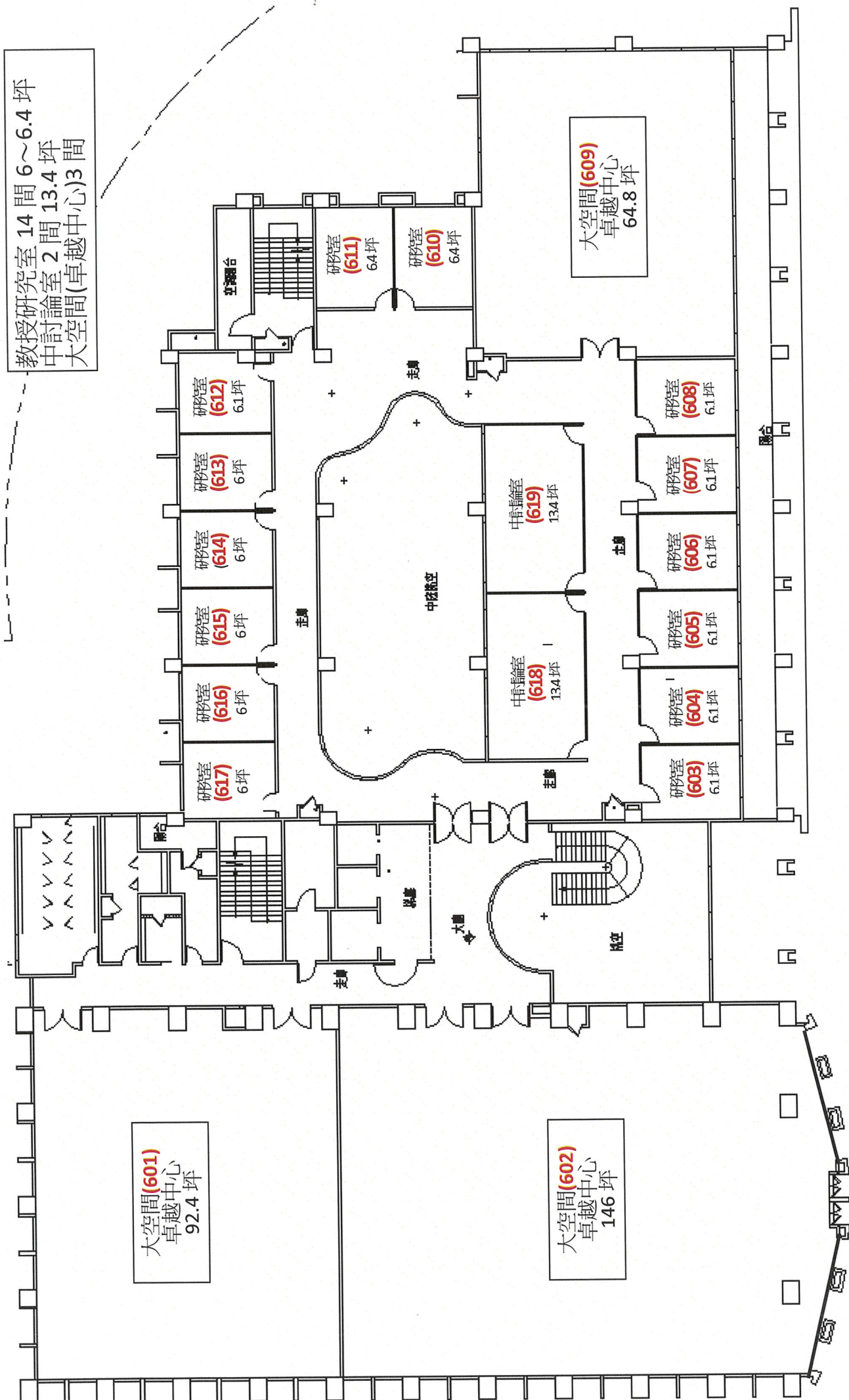


圖 7 六樓平面圖

表 1 本校前次空規會議有關國研空間單位既有與配置面積表

樓層	編號	使用單位	既有面積（坪）	配置面積（坪）	自行負擔搬遷裝修費（萬元）	備註
4F	401	英語中心	0.0	149.0	149	
北	402	國際處	71.8	84.4	85	
西	403	生醫所	524	356.3	357	現有樓版面積1241(平方公尺)
3F	301	光電系	1147	326.0	631	現有樓版面積3787平方公尺)
2F	202			305.7		
1F	104	醫科所（奈米所未奉准）	0.0	243.0	243	
BF	B1	貴儀中心		182.0	182	

註 1：

一般辦公室翻修費：

舉凡舊有辦公室改變用途或重新裝修，無隔間之全新辦公室需配合使用而增設之內裝工程，包括內牆及地面處理；現場施作固定傢俱；新增隔間牆、天花板、新增照明；窗簾、指示標誌；空調、水電、消防修改；播音、保全、通訊系統；規劃設計、監造費用。但不包括辦公室內活動式傢俱、特殊設備。

表 2 國立中山大學國際研究大樓校統籌運用空間場地面積配置表

樓層	編號	空間單位	學校統籌面積（坪）	備註
6F 北	601	大空間 1	92.4	
北	602	大空間 2	146	
西	603	研究室 14	6.1	
西	604	研究室 13	6.1	
西	605	研究室 12	6.1	
西	606	研究室 11	6.1	
西	607	研究室 10	6.1	
西	608	研究室 9	6.1	秘書室
西	609	大空間 3	64.8	校長貴賓室
南	610	研究室 8	6.4	
南	611	研究室 7	6.4	
東	612	研究室 6	6.1	
東	613	研究室 5	6.0	
東	614	研究室 4	6.0	
東	615	研究室 3	6.0	
東	616	研究室 2	6.0	
東	617	研究室 1	6.0	
中	618	中討論室 1	13.4	
中	619	中討論室 2	13.4	6 樓合計 415 坪
5F 北	501	大型教室 1	93.0	
北	502	大型教室 2	93.0	
西	503	中討論室 5	9.8	
西	504	中討論室 6	11.0	
西	505	中討論室 7	11.0	
西	506	中討論室 8	11.4	
西	507	研究室 20	6.3	
西	508	研究室 19	6.3	
西	509	研究室 18	6.3	
西	510	研究室 17	6.3	
西	511	研究室 16	6.3	
西	512	研究室 15	6.3	
西	513	研究室 14	6.3	
西	514	研究室 13	6.3	
西	515	研究室 12	6.3	
中	516	研究室 11	5.8	
中	517	研究室 10	5.8	
中	518	小型討論室 2	7.7	
南	519	研究室 9	6.4	



南	520	研究室 8	6.4	
南	521	研究室 7	6.4	
東	522	研究室 6	6.4	
東	523	研究室 5	6.0	
東	524	研究室 4	6.0	
東	525	研究室 3	6.0	
東	526	研究室 2	6.0	
東	527	研究室 1	6.0	
中	528	小型討論室 1	9.1	
中	529	中型討論室 1	11.2	
中	530	中型討論室 2	12.1	
中	531	中型討論室 3	10.8	
中	532	中型討論室 4	10.6	5 樓合計 414 坪
2F	201	階梯教室 250 人	204.0	國際會議廳
1F	101	100 人大型教室 1	57.0	
	102	100 人大型教室 2	57.0	
	103	150 人階梯教室	100.0	國際會議廳

表 3 各單位申請空間配置統計表

項次	申請單位	現有使用面積 (平方公尺)	申請國研大樓空 間面積	教育部所頒 面積標準 (平方公尺)	備註
1	管理學院	17,440	20 間教研室 6 間研究室 2 間 EMBA 教室 (60 人) 10 間討論室	23,301	現有使用面積較部 頒面積標準少約 1,776 坪 (5,861 平 方公尺)
2	推廣教育處		2 間教室(60 人)		承接外界講習業 務，無上課空間。
3	社會科學院	6,988	社科院面積不足	12,207	現有使用面積較部 頒面積標準 1,581 坪 (5,219 平方公 尺)。
4	產學營運中心		育成培育中心： 2 間辦公室(約 12 坪) 10 間培育室(6-8 坪/間)		育成培育中心位於 文學院地處偏遠 (佔 260 平方公 尺)。
5	總務處文書組		1 間檔案室(約 20 坪)		現有檔案室容量未 能因應校務發展， 需新設檔案室空間
6	電信資訊室		1 間資訊室(8 坪)		辦理國研大樓電信 智慧網與設備安全
7	工學院	45,254	102 學年度第 2 學期第 3 次行政 會議及工學院 102 年院務發展 諮詢委員會議： 工學院空間不足	54,681	現有使用面積較部 頒面積標準少約 2,652 坪 (-8,753 平方公尺)。

註：1 坪=3.3 平方公尺

表 4 本校管理學院現有使用空間樓地板面積表

單位	學生數（人）		部頒樓板面積（平方公尺）			現有樓板面積（平方公尺）D	差異 D-C	備註（坪）
	大學部	碩、博班	大學部 A	碩、博班 B	小計 A+B=C			
企業管理學系	364	332	3,640	4,316	7,956	4,478	-3,478	-1,054
資訊管理學系	193	227	1,930	2,951	4,881	3,351	-1,530	-464
財務管理學系	193	154	1,930	2,002	3,932	3,273	-659	-200
公共事務管理研究所		138		1,794	1,794	2,221	427	129
人力資源管理研究所		164		2,132	2,132	1,563	-569	-172
傳播管理研究所		51		663	663	1,256	593	180
大學、碩、博班小計	750	1,066	7,500	13,858	21,358	16,142	-5,216	-1,581
管理學院國際經營管理碩士學程		92		1,196	342	0	-342	-104
醫務管理碩士學程		58		754	215	1,298	1,083	328
人力資源管理全英語碩士學程		3		39	11	0	-11	-3
傳播管理研究所		51		663	189	0	-189	-57
人力資源管理研究所亞太人力資源管理		86		1,118	319	0	-319	-97
管理學院高階經營碩士學程		204		2,652	758	0	-758	-230
兩岸高階主管經營管理		29		377	108	0	-108	-33
碩專、學程小計		523	0	6,799	1,943	1,298	-645	-195
管理學院合計	750	1,589	7,500	20,657	23,301	17,440	-5,861	-1,776

註：

1. 院本部因無學生數，樓版面積均分至各系所。
2. 碩專、學程學生於週六日上課，以 2/7 折計其樓版面積。

表 5 本校管理學院 102 學年度第 2 學期在籍學生人數統計表

系所	大學部	碩博士班
企業管理學系	364	332
資訊管理學系	193	227
財務管理學系	193	154
公共事務管理研究所		138
人力資源管理研究所		164
傳播管理研究所		51
管理學院國際經營管理碩士學程		92
醫務管理碩士學程		58
人力資源管理全英語碩士學程		3
傳播管理研究所		51
人力資源管理研究所亞太人力資源管理		86
管理學院高階經營碩士學程		204
兩岸高階主管經營管理		29
計	750	1589

表 6 本校社會科學院現有使用空間樓地板面積表

單位	學生數（人）		部頒樓板面積（平方公尺）			現有樓 板面積 （平方 公尺）D	差異 D-C	備註 （坪）
	大學部	碩、博班	大學部 A	碩、博班 B	小計 A+B=C			
政治學研究所		139	0	1,807	1,807	962	-845	-256
經濟學研究所		110	0	1,430	1,430	907	-523	-158
教育研究所		155	0	2,015	2,015	2,088	73	22
政治經濟學系	205	0	2,050	0	2,050	1,113	-937	-284
中國與亞太區域研究所		203	0	2,639	2,639	831	-1,808	-548
社會學系	123	37	1,599	481	2,080	828	-1,252	-379
大學部及碩博班小計	328	644	3,649	8,372	12,021	6,729	-5,292	-1,604
亞太事務英語碩士學 程		8	0	104	30	259	229	69
社會科學院高階公共 政策碩士學程		42	0	546	156	0	-156	-47
碩專、學程小計	0	50	0	650	186	259	73	22
社會科學院小計	328	694	3,649	9,022	12,207	6,988	-5,219	-1,581

註：

1. 院本部因無學生數，樓版面積均分至各系所。
2. 碩專、學程學生於週六日上課，以 2/7 折計其樓版面積。

表 7 本校社會科學院 102 學年度第 2 學期在籍學生人數統計表

系所	大學部	碩博士班
政治學研究所		139
經濟學研究所		110
教育研究所		155
政治經濟學系	205	
中國與亞太區域研究所	123	203
社會學系		37
亞太事務英語碩士學程		8
社會科學院高階公共政策碩士學程		42
計	328	694

表 8 教育部專科以上學校總量發展規模與資源條件標準附表 7

第八條 專科以上學校有下列情事之一者，本部得調整其招生名額總量或各院、所、系、科與學位學程之招生名額：

三、生師比值未達附表一之規定或校舍建築面積未達附表七之規定者，調整招生名額總量至符合規定之數值。

附表 7 校舍建築面積之列計方式

學生樓地板 標準（單位： m <sup>2</sup> /人）	學士班（人）			碩士班、博士班		
	<1000	1001-3000	>3001	<400	401-600	>601
文法商管理 教育類	10	9	7	13	12	11
理學類	13	12	10	17	16	15
工學類	17	16	14	21	20	19

占總學分數之比例。但扣除之學生數比例，最高不得超過該院、所、系、科與學位學程學生數之八分之一，且學生於就讀學校附設之醫院、實習會館、旅館及實習林場等附屬作業組織修習實習課程者，不得扣除。

二、實有校舍建築面積：依本部核定校區（含分部）之建築，屬自有產權且已取得使用執照，並提供正式學籍學生活動、教學、研究使用之面積計算；專供推廣教育使用及對外營業之建築不得計列，但符合下列條件之建築，得予列計：

- (一) 中華民國六十年十二月二十二日建築法修正公布前已建築完成而未領有使用執照之校舍建築，其產權登記為學校所有者，得合併採計。但一百零二年八月一日後，前開建築未向當地主管建築機關申請核發使用執照，或未備具建築物結構安全鑑定書及消防安全設備檢修申報合格證明文件者，不得合併採計。
- (二) 租用校區外提供學生宿舍使用、租賃合約至少四年以上且經法院公證證明者；其納入計算之面積不得超過該校校舍建築面積之百分之十。
- (三) 學校附設醫院、實習會館、旅館及實習林場等附屬作業組織之校舍建築中，屬確實提供教學、研究使用之部分。



表 9 本校各學院校舍樓版面積/學生數現況表

(單位： $\text{m}^2$  或坪)

單位	學生數(人)		部頒樓板面積				現有樓板面積		差異	
	大學部	碩、博班	大學部 A	碩、博班 B	小計 A+B=C	坪 E	(平方公尺)D	坪 F	D-C(平方公尺)	坪 F-E
文學院	748	388	7,480	5,044	12,524	3,795	17,357	5,260	4,833	1,465
理學院	1,280	842	16,640	14,314	30,881	9,358	42,803	12,971	11,922	3,613
工學院	1,442	1,411	24,514	29,567	54,007	16,366	45,254	13,713	-8,753	-2,652
管理學院	750	1,589	7,500	20,657	23,301	7,061	17,440	5,285	-5,861	-1,776
海洋科學院	472	425	6,136	7,225	13,106	3,972	25,785	7,814	12,679	3,842
社會科學院	328	694	3,649	9,022	12,207	3,699	6,988	2,118	-5,219	-1,581

表 10 國研大樓第 5~6 樓統籌運用研究室空間表

樓層	編號	空間單位	學校統籌面積（坪）	備註
6F 北	601	大空間 1	92.4	
北	602	大空間 2	146	
西	603	研究室 14	6.1	
西	604	研究室 13	6.1	
西	605	研究室 12	6.1	
西	606	研究室 11	6.1	
西	607	研究室 10	6.1	
西	608	研究室 9	6.1	秘書室
西	609	大空間 3	64.8	校長貴賓室
南	610	研究室 8	6.4	
南	611	研究室 7	6.4	
東	612	研究室 6	6.1	
東	613	研究室 5	6.0	
東	614	研究室 4	6.0	
東	615	研究室 3	6.0	
東	616	研究室 2	6.0	
東	617	研究室 1	6.0	
中	618	中討論室 1	13.4	
中	619	中討論室 2	13.4	6 樓合計 415 坪
5F 北	501	大型教室 1	93.0	
北	502	大型教室 2	93.0	
西	503	中討論室 5	9.8	
西	504	中討論室 6	11.0	
西	505	中討論室 7	11.0	
西	506	中討論室 8	11.4	
西	507	研究室 20	6.3	
西	508	研究室 19	6.3	
西	509	研究室 18	6.3	
西	510	研究室 17	6.3	
西	511	研究室 16	6.3	
西	512	研究室 15	6.3	
西	513	研究室 14	6.3	
西	514	研究室 13	6.3	
西	515	研究室 12	6.3	
中	516	研究室 11	5.8	
中	517	研究室 10	5.8	

中	518	小型討論室 2	7.7	
南	519	研究室 9	6.4	
南	520	研究室 8	6.4	
南	521	研究室 7	6.4	
東	522	研究室 6	6.4	
東	523	研究室 5	6.0	
東	524	研究室 4	6.0	
東	525	研究室 3	6.0	
東	526	研究室 2	6.0	
東	527	研究室 1	6.0	
中	528	小型討論室 1	9.1	
中	529	中型討論室 1	11.2	
中	530	中型討論室 2	12.1	
中	531	中型討論室 3	10.8	
中	532	中型討論室 4	10.6	5 樓合計 414 坪

表 11 國立中山大學國際研究大樓空間校統籌運用場地申請使用租金表

樓層/ 座向	房間 編號	空間單位名稱	統籌 面積 (坪) a	月租金 (元)/坪		月租金 (元)		早上、下午、晚上各時 段租金(元)		
				校內 e	校外 f	校內 $g=a*d*e$	校外 $h=a*d*f$	校內	校外	水電 清潔 費 (含 空 調)
6F/南	601	大空間 1	92.4	1,200	1,400	110,880	129,360	8,000	9,000	2000
6F/北	602	大空間 2	146	1,000	1,200	146,000	175,200	12,000	14,000	3000
6F/西	609	大空間 3	64.8	1,200	1,400	77,760	90,720	6,000	7,000	1500
6F/東	618	中討論室 1	13.4	1,000	1,200	13,400	16,080	1,000	1,200	500
6F/中	619	中討論室 2	13.4	1,000	1,200	13,400	16,080	1,000	1,200	500
5F/南	501	大型教室 1	93	1,200	1,400	111,600	130,200	8,000	9,000	2000
5F/北	502	大型教室 2	93	1,000	1,200	93,000	111,600	8,000	9,000	2000
5F/北	503	中討論室	9.8	1,000	1,200	9,800	11,760	1,000	1,000	500
5F/北	504	中討論室	11	1,000	1,200	11,000	13,200	1,000	1,000	500
5F/北	505	中討論室	11	1,000	1,200	11,000	13,200	1,000	1,000	500
5F/北	506	中討論室	11.4	1,000	1,200	11,400	13,680	1,000	1,000	500
5F/西	518	小型討論室	7.7	1,200	1,400	9,240	10,780	1,000	1,000	500
5F/東	528	小型討論室	9.1	1,000	1,200	9,100	10,920	1,000	1,000	500
5F/東	529	中型討論室	11.2	1,000	1,200	11,200	13,440	1,000	1,000	500
5F/東	530	中型討論室 2	12.1	1,000	1,200	12,100	14,520	1,000	1,000	500
5F/東	531	中型討論室 3	10.8	1,000	1,200	10,800	12,960	1,000	1,000	500
5F/東	532	中型討論室 4	10.6	1,000	1,200	10,600	12,720	1,000	1,000	500
2F	201	階梯教室 250 人	204	1,000	1,200	204,000	244,800	16,000	19,000	4500
1F	101	100 人大型教室 1	57	1,000	1,200	57,000	68,400	5,000	6,000	1500
1F	102	100 人大型教室 2	57	1,000	1,200	57,000	68,400	5,000	6,000	1500
1F	103	150 人階梯教室	100	1,000	1,200	100,000	120,000	8,000	10,000	2000

註

1. 若一次租一年，則以 10 月租金計算其折扣後之年租金。

2. 1-3 樓國際會議廳之租金由管理單位另辦法規定。

附件 1

國際研究大樓使用需求確認簽單

- 一、 依據：96 學年度第 1 次空間規劃委員會會議決議辦理。
- 二、 目的：為期使本工程案於細部設計與施工階段能順利進行，  
避免因使用需求的變更，造成工程經費增加與工期延宕。
- 三、 內容：各使用單位之使用需求均已於本工程案之三次需求定  
 量會議、期初、期中與期末等報告中獲得確認。

使 用 單 位	單位代表確認簽章	備註
奈米所（奈米科技研發中心）	許田	
貴重暨共同儀器中心	許田	
光電系（光電所）	賴曉英	
生醫所	王文良	
國際交流處	程裕正 Ym	
英語自學中心	曾銘昭代	(請參閱下頁 建議書)

# 96 學年度第 1 次空間規劃委員會會議紀錄

時間：97 年 1 月 17 日（星期四）下午 14 時 30 分

地點：行政大樓 4006 室

主席：張校長宗仁

記錄：鍾文憲

出席委員及列席單位代表：（如簽到表）

## 壹、主席宣布開會：

出席委員已逾委員會委員人數二分之一，會議開始。

## 貳、主席致詞

本次會議希望各使用單位對於使用需求能加以確認，以避免變來變去，而影響未來統包工程的規劃與施工，另關於是否辦理環評之工作，請協調主管機關釐清。

## 參、亞新公司技術服務報告：

亞新公司針對初步設計成果之空間分配、經費分析等進行報告（簡報資料如附件）。

## 肆、討論事項及決議：

（一）奈米研究所空間分配與使用情形。

奈米中心何主任說明：

本工程規劃之隔間係採用輕隔間方式，屆時本所再依需要隔間，惟請確認貴儀中心天花之高度與地坪之施作方式。

亞新代表說明：

1. 貴儀中心樓層之淨高為 3.3 公尺，並且依需求挑空部分樓版。
2. 奈米研究所與貴儀中心之地坪均採用環氧樹脂塗漆，天花則不設礦纖天花板，而塗環保漆。

## 決議：

確認貴重暨共用儀器中心與奈米所之使用需求。

(二) 生醫所空間分配與使用情形。

生醫所黃教授說明：

本所獲核定增聘教師一名，是以，原空間規劃之六間實驗室與研究室已不足，需再增設一間。

亞新代表說明：

生醫所因特殊的實驗需求而設置有獨立的空調系統，若擬增設實驗室，建議應以同一樓層為最佳考量，以利空調工程配置。

決議：

生醫所需求增加一間實驗室與教師研究室，請總務長協調光電系是否可釋出空間，最遲應於 97 年 1 月 22 日（星期二）前簽認。

(三) 光電系空間分配與使用情形。

光電所林教授說明：

有關本所空間應釋出以利生醫所使用部分，因不瞭解先前空間之分配方式，是以，將於會後請示所長以確認。

決議：

請總務長協調光電所與生醫所之空間分配事宜。

(四) 國際交流處與英語自學中心空間分配與使用情形。

英語自學中心楊教授說明：

有關英語自學中心之空間分配與使用暫無變動，將於會後請示系主任再確認。

決議：

國際交流處未派代表出席，視為使用需求確認；英語自學中心使用需求亦初步確認，請一併於 97 年 1 月 22 日（星期二）前作最後的簽認。

(五) 校統籌空間分配與使用情形。

與會委員說明：

目前規劃有大型教室數間，其可使用人數為何？未來是否分配與系所管理並使用。

亞新代表說明：

大型教室之設置分別為 150 人用 1 間，100 人用 2 間，250 人用 1 間，含視訊設備之大型教室 2 間。

決議：

本案之大型教室、小型討論室與中型討論室均由校統籌管理與運用，未來是否分配或改變管理方式，將由下任校長決定。

(六) 使用單位需求確認

決議：

本工程採統包方式辦理，為避免細部設計與施工階段因反覆修正而影響工程推動，有關使用需求部分，於 97 年 1 月 22 日為最後簽認日，經簽認後，各使用單位爾後不允許再提出任何變更需求

伍、臨時動議及決議：無。

陸、主席宣布散會（15 時 20 分）



## 96 學年度第 1 次空間規劃委員會會議紀錄

### 四、會議決議事項如下：

- (一) 確認貴重暨共用儀器中心與奈米所之使用需求。
- (二) 生醫所需求增加一間實驗室與教師研究室，請總務長協調光電系是否可釋出空間，最遲應於 97 年 1 月 22 日（星期二）前簽認。
- (三) 國際交流處未派代表出席，視為使用需求確認；英語自學中心使用需求亦初步確認，請一併於 97 年 1 月 22 日（星期二）前作最後的簽認。
- (四) 本案之大型教室、小型討論室與中型討論室均由校統籌管理與運用，未來是否分配或改變管理方式，將由下任校長決定。
- (五) 本工程採統包方式辦理，為避免細部設計與施工階段因反覆修正而影響工程推動，有關使用需求部分，於 97 年 1 月 22 日為最後簽認日，經簽認後，各使用單位爾後不允許再提出任何變更需求。

### 五、會後補充事項：

- (一) 各使用單位均於期限內簽認需求確認單（如附）。
- (二) 於四樓層增設生醫所所需之空間，以符合其需求，且不影響光電系空間。
- (三) 英語自學中心之電腦自學室擬增設高架地板。

## 附件 2 國立中山大學興繕建築設施命名要點

### 國立中山大學 103 年度第一次募款策略規劃暨推動委員會 會議紀錄

時間：103 年 3 月 27 日（星期四） 上午 10 點整

地點：行政大樓 7007 會議室

主持人：楊校長弘敦

記錄：王姿蓮

出席者：吳行政副校長濟華、盧學術副校長展南、王主任朝欽、黃院長心雅、徐院長洪坤、陳院長英忠、李院長清潭、陳院長宏遠（黃主任材成代）、林院長文程（廖所長達琪代）、楊兼代主任秘書育成、劉理事長信陸、鄭理事長再興（李董事長雄慶代）、張教授玉山（請假）、李教授忠潘（請假）、廖所長達琪

列席者：戴組長妙玲、王姿蓮

**壹、主席報告到會人數，隨即宣佈開會。**

**貳、主席致詞**

1. 推動勸募需有長遠且有組織的計劃，有明確勸募標的及方針；請各院於一個月內召開募款策略規劃推動小組會議，並邀秘書室列席會議。
2. 推動勸募成功的關鍵在於大量人員的參與，希望各院系所能積極加強與校友的感情聯繫，期許未來年度受贈收入朝每年 15% 的目標成長。
3. 各院所募得之資源請妥善運用，充實及提升學校的優越性與競爭力，也有助於往後進行勸募活動。
4. 請各院統整製作募款文宣搭配秘書室的全校性募款文宣，共同推動本校校務基金的勸募。

**參、報告事項**

本校 102 年度受贈收入及各學院系所募款計畫報告（如附件一）

**肆、討論事項**

案由一：擬訂定「國立中山大學興繕建築設施命名要點草案」（如附件二），提請 討論。

說明：

（一）為鼓勵熱心捐助本校興繕建築設施工程之人士、團體，並妥善管理、運用捐助款項，特訂定本要點。

（二）訂定重點如下：

- （1）明定本要點之目的（第一點）。
- （2）明定建築設施命名包含之範圍。（第二點）
- （3）明定建築設施命名捐贈經費標準。（第三點）
- （4）明定建築設施命名作業。（第四點）
- （5）明定業務單位得依本要點訂定相關實施細則辦理核備。（第五點）
- （6）明定本要點實施及修正方式。（第六點）

**決議：**通過訂定「國立中山大學興繕建築設施命名要點草案」如附件二；  
續提總務處空間規劃委員會議及行政會議討論。

案由二：擬規劃 103 年度專案募款計畫，提請 討論。

說明：

(一)本校國際研究大樓國際會議廳專案募款計畫。(如附件三)

(二)本校中山大學校友文化基金會會館專案募款計畫。(如附件四)

**決議：**通過。

(一)國際研究大樓國際會議廳專案募款計畫相關事項請總務處規劃辦理。

(二)中山大學校友文化基金會會館專案募款計畫相關事項請秘書室規劃辦理。

伍、臨時動議

陸、散會

## 國立中山大學興繕建築設施命名要點(草案)

1. 為鼓勵熱心捐助本校興繕建築設施工程之人士、團體，並妥善管理、運用捐助款項，特訂定本要點。
2. 對本校興繕建築設施之捐贈，包括：教室、會議室、研討室、實驗室及建築物本體等，依本要點之規定辦理。
3. 凡捐贈經費或材料達新台幣伍佰萬元以上並逾興繕建築設施全部經費三分之二以上者，得為此建築設施命名。
4. 空間命名與該建築設施同在。相關建築設施空間將取其意義命名，並須經學校與捐贈者雙方協議後實施。
5. 業務單位另得依本要點訂定相關實施細則提「本校募款策略規劃暨推動委員會」核備。
6. 本要點經行政會議通過後公布施行，修正時亦同。

### 附件 3 本校管理學院申請增加空間需求簽呈影本

保存年限：



簽 於 管理學院

中華民國102年12月5日

主旨：有關本院空間不足而有於走道隔間致100年防火避難設施自主檢查缺失之情事，懇請 鈞長同意規劃國研大樓5樓由本院規劃使用，陳請 核示。

說明：

- 一、本院空間嚴重不足，致有教師研究室、學生教室空間不足；及本院EMBA學生上課環境不佳之情事。依總務處辦理防火避難設施自主檢查，有3014-1等12間空間由走道隔間為教師研究室，是有缺失，該違章建築急於拆除，俾符合消防法規及確保人身安全；另有3033等6間研究室僅有3.3坪（一般約6坪），及管院現行4名約聘教師研究室在地下室空間不佳之情事（如附件1）。
- 二、鑑此，本院擬規劃二間分別可容納60人之教室作為本校EMBA專屬教室，及10間討論室作為分組研討教室，以打造本校EMBA專屬教室，以增進學生學習效果，及增進企業界頂尖人士就讀本校EMBA之意願。另為改善本院教師研究室違章及空間過於狹小之狀況，需有20間教師研究室。
- 三、查本校國研大樓業已復工，預計於明年啟用。又查國研大樓新建工程規劃構想書第40頁載有，略以，「5樓及6樓由經濟管理學術中心...與管理學院使用」（附件2），又查國研大樓5樓有教授研究室20間、討論室10間及大型教室2間。基此，敬請 鈞長同意由本院使用國研大樓5樓之空間。

擬辦：本案如奉 核可，擬請總務處協助後續規劃事宜。

敬 陳

校長

會辦單位：總務處

簽核方式：紙本簽核<附件無法掃描成A4尺寸之資料。>※敬請核稿秘書及單位主管確實審核。



編號：GAOF-3-02-0109  
類別：232763

保存年限：

秘書李敏華	秘書單鳳玉 1216 1150	提空間規劃委員 會研議。
敬請 惠賜空間改善。	助教蔡麗貞 1216	教授兼 行政副校長 吳濟華 1217
院長李清澤 1207		

擬：

檢陳本校 96 學年度第 1 次  
空間規劃委員會紀錄（如附）  
供銓長參閱，擬請准陳奉  
核示後辦理相關事宜。

保管組長蔡東裕

編審鄭全志

教授兼  
總務長 黃義佑

附件 4 本校推廣教育處申請增加空間需求簽呈影本

保存年限：

簽 於 推廣教育處

中華民國103年1月13日

主旨：擬請同意核撥國研大樓教室2-3間由本處管理運用，俾供推廣教育上課使用，請 核示。

說明：

- 一、推廣教育處為本校推廣教育之業務主管單位，處理並承辦許多推廣教育之開班業務，然在校內卻沒有屬於本處可以自行支配使用之教室，每有開辦課程總必需向各系所商借，然各系所也有本身的課程安排，因此僅能儘量商借各系所正常使用之外的時間辦理課程，並需配合系所政策使用，因此經常因無法配合外聘教師之時間而造成排課之困難。
- 二、尤以近來本處承接國家文官學院之「公務人員高普考訓練課程」，僅102年度即承辦10個梯次訓練，每梯次皆為3-5週之密集訓練，而此課程並無法配合各單位課程以外的時間辦理。本處迫切需要至少2間50-60人教室，做為本處各項課程上課空間。
- 三、綜觀國內各大學的推廣教育單位大都擁有屬於單位本身能支配使用的教室，始能廣增推教開班數量並順利推展業務，懇請鈞長惠予考量。

敬 陳

校長 楊

會辦單位：秘書處

簽核方式：紙本簽核（附件為原始憑證、須用印之表冊、收據、有價證券、支票、現金）。

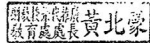
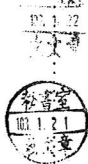
※敬請核稿秘書及單位主管確實審核。

第 層決行

承辦單位

會 辦 單 位

批 示



表單編號：GAOF-3-02-0109  
類別號：234538

以在仲刻研研小  
即研大樓地管  
指導小以是空觀  
會及校務會議適通  
送增校交多旅情

編審鄭全志  
0117代

秘書黃雅真

第 1 頁 (共 2 頁)

推教處之教室使用  
大多在夜間及週末通  
行，宜考量此通融中  
心合用分配之可行性  
請併提與濟華代  
C123

附件 5 本校產學中心申請增加空間需求簽呈影本



保存年限：

簽 於 產學營運中心

中華民國103年3月4日

主旨：擬請同意核撥國研大樓空間予本中心作為育成辦公室及培育室使用，簽請 鑒核。

說明：

- 一、依102年12月20日校友理監事會議 鈞長指示，可提供國研大樓部分空間予育成中心使用。
- 二、育成中心培育空間目前設立於文學院5樓及圖資大樓地下室，培育空間之規劃為招商進駐之企業主要進駐於文學院，中心培育之師生創業團隊則以進駐圖資大樓地下室為主，惟文學院位於山上地處偏遠，企業多反應校內資源利用不易且難與校園互動，若外部有其他單位來拜訪並不便利。因前述狀況招商進駐之企業實體進駐意願率低，由本中心目前持續輔導招商進駐之14家企業中，實體進駐之企業為5家，僅占三分之一，實體進駐率偏低之情形中顯而易見。
- 三、本中心執行「邁向頂尖大學計畫」，103年至105年每年須達成新創企業招商進駐至少10至12家；另依102年12月10日102年年終績效評量審議會會議，委員建議本中心招商進駐之新創企業應以實體進駐本校為目標。企業實體進駐將能更有效地與本校溝通，達成密切之合作關係，並藉由群聚效益，使企業間互相帶動牽引，吸引與本校研發能量技術發展相關之企業加入，打造本校育成輔導特色，增加校內育成、產學及技轉衍生收入，舉例102年由本中心培育之育成實體進駐企業維詮科技有限公司與本校教師簽訂137萬7仟元產學合作計畫，並衍生技術移轉金額15萬3仟元，達成校內育成、產學及技轉之三方合作。
- 四、另目前育成中心辦公室位於文學院，本中心今年度推動「中山貨櫃創業計畫」，輔導培育本校新創團隊或校友創業，該計畫之貨櫃基地將建置於國研大樓旁空地，但該貨櫃基地僅供團隊進駐無本中心之辦公空間，團隊若有輔導需求，育成中心人員無法就近立即提供協助。
- 五、綜上，為積極達成績效目標，吸引企業實體進駐本校，加強

表單編號：GAOF-3-02-0109  
核別號：236532

第 1 頁 ( 共 2 頁 )



保存年限：

企業與本校之交流，增進產學合作契機，並及時提供本校新創團隊或校友創業輔導培育服務，激勵校園創業風氣，對於國研大樓之空間需求為2間辦公空間(各約12坪)及10間培育室(各約6~8坪)，中心培育空間後續使用規劃如附件(詳附件一)，擬請 鈞長同意核撥國研大樓12間空間予本中心管理運用。

敬 陳

校長

會辦單位：總務處

不跑線上簽核系統原因：附件採實體寄送

敬送行政副校長室

第 層決行	敬送學術副校長室	
承辦單位	會 辦 單 位	批 示
專案助理 張安潔	擬：本間正研擬國際研究大樓	提空間規劃委員會討論 教授兼行政副校長 吳濟華 0314
專案經理 張嘉耀	空間管理方案陳核中，俟如蒙核示後，依序辦理申請承租使用。	
副組長 林分慧		
黃深理 梁瓊彤		
中心主任 王朝欽	建議本案納入空間規劃委員會討論	教授兼行政副校長 盧展南 0313

秘書鄭全志 0311

黃義倫 0311

專員林良枝 0313 1550

秘書黃雅真 0313

0313



表單編號：GAOF-3-02-0100  
識別號：236532

第 2 頁 (共 2 頁)

● 育成中心培育空間使用規劃：

進駐地點	圖資大樓	文學院 5 樓	國研大樓	貨櫃基地
現有使用空間	✓	✓	—	—
後續規劃使用	✓	—	✓	✓
主要進駐對象	校內師生創業團隊	招商進駐之企業	招商進駐之企業	新創團隊、校友創業
培育空間比較	位於校園中心，與校園互動容易，校內資源使用便利，並與貨櫃基地靠近易激勵校園創業風氣	位於山上地處偏遠，校內資源利用不易，進駐輔導企業難與校園或育成團隊互動	擬申請作為育成辦公室及培育室使用，該地與校園以及貨櫃基地接近，與育成團隊互動容易，中心可即時輔導與協助	與校園以及後續規畫之國研大樓培育室、中心辦公室接近，與進駐企業互動容易，中心可即時輔導與協助

附件 6 本校社會科學院增加空間需求 102 學年度行政會議紀錄

國立中山大學102學年度第2學期第2次行政會議會議紀錄

時間：103年3月12日（三）09:00~12:20

地點：社科院4001會議室

主席：楊弘敦 校長 記錄：何金燕

貳、社會科學院工作報告（略）

主席指示：

1. 有關社科院空間不足問題，請於空間規劃委員會研議討論。（辦理單位：總務處）

## 附件 7 本校文書組申請增加檔案室空間簽呈影本

保存年限：

簽 於 總務處

中華民國102年11月27日

主旨：懇請撥用空間，增置本校第二檔案庫房一案，簽請 核示。

說明：

- 一、邇來教育部數次來文強調：各機關應確實依檔案法令規定，凡處理公務或因公務產生之各類型公務紀錄資料，應歸檔管理，並提供妥善環境維護檔案安全。（如附件1歷次來文）
- 二、關於「處理公務或因公務產生之各類型公務紀錄資料應依檔案法令相關規定歸檔管理」一節，本組除轉知各單位應確實依據法令規定辦理外，並已研修正本校「檔案管理作業要點」，經行政會議審議通過實施（如附件2）。
- 三、至於「提供妥善環境，維護檔案安全」一節，經查本校自創校迄今已有33萬餘筆檔案，存放於行政大樓四樓檔案室（僅12坪）及本組辦公區（辦公區未具備保護檔案應有之恆溫、恆溼、防火、防盜設施，（如附件3相關照片）。保存現有檔案空間已顯不足（現有空間估計至105年，即將飽和）若再加上保管各單位處理公務或因公務產生之各類型公務紀錄資料，確實須要另覓適當空間存放保管。
- 四、為符合上述教育部之規定，擬採以下2點措施：
  - （一）持續辦理檔案清查業務，俟清查業務完成後，進行已屆保存年限檔案銷毀業務，以減少需保管之檔案數量。
  - （二）建請同意於本校國際研究大樓興建完成後，撥用空間（約20坪），建置第二檔案室，俾依據檔案管理法規之規定，佈置妥善環境，以保管新增檔案及各單位各類公務檔案資料。

敬 陳

校長 楊

會辦單位：保管組

簽核方式：

檔案編號：GAOF-3-02-0109  
日期：159638

第 1 頁 ( 共 2 頁 )

保存年限：

第一層決行

承辦單位

會辦單位

批示

保管組

總務處保管組：  
本案擬提空間規劃委員會，  
屆時請文書組報告說明。

102.12.2

12.3

11/1  
擬加會保管組

鄭金全 11/28代

11/29

12.3 11.6  
同意提空間規劃  
委員會討論  
12.3  
吳清華代  
12.3

保存年限：

中華民國101年4月9日

說明

- 敬陳

## 第 層決行

表單編號: GAOF-3-02-0409  
類別號: 209230

委員會議紀錄

查甚佳。	機系能合組聯合研發中心，促成多項大型計畫之執行，未來將持續促進該相關中心之營運與績效管理。	資工系通訊所	
7. 可利用 facebook 機制加強校友聯繫。	本院各系所均有相關機制加強與校友之聯繫，本院亦定期提供校友通訊，加強與校友之聯繫；Facebook 為一相當良好之溝通機制，本院將請各系所參考使用。	秘書室 本院各系所	
8. 省電應積極思考，節省開支，機房、server 可集中管理。	節約用電為本校各單位正積極思考的重點之一，本院要求各系所應有相關措施，訂定每年電費節省之目標，期透過各項擷節措施，節省開支。本院各系所之機房及 Server 均已集中管理。	總務處 本院各系所	
B 委員 1. 系所空間分配不均，部分系所如材光系及光電系嚴重不足，建議校方協助解決系所空間不足的窘境，同時建議系所空間分配之全校性機制，讓空間分配更具彈性。	將建議校方協助解決系所空間不足的問題。	秘書室 總務處	
2. 學校年度經費分配在過去三年(100~102 年)急遽減少，對系所推動教學訓輔工作相當不利，建議校方對該項經費之分配應訂有下限，以保障系所教研及設備更新能持續進行。	將建議校方重新檢討教訓輔經費之分配方式，並訂定系所穩定經營之經費下限。	秘書室 主計室	

保



簽 於 海洋環境及工程學系

主旨：懇請 鈞長同意新建工程國研大樓完工，光電系搬遷後，海工館二樓海C2005、海C2007空間由本系重新規劃整建，簽請核示。

說明：

一、本系目前二樓上課教室因上課人數多，而嚴重不足(99學年第二學期大學部學生186人，碩士共有73人，碩專37人，博士59人)，海工系大學部有4年級，惟教室(60人)只有2間海C2001、海C2003，研究所教室(20人)2間海C2002、海C4013，其中海C4013涵蓋碩士班、碩專班、博士班使用，海C2006(容量124人)不適合一般大學部授課使用，長期以來均借給通識課程使用。因只有4間上課教室，歷年來教室數量一直不足，99-2學年研究所課程借用大學部教室海C2003外，甚至借用本系會議室海C3005上課。

二、原規劃建設海五期大樓時，海C2005、海C2007二樓空間，本系為海工系大學部上課使用，94學年第1次空間規劃委員會時即向校方提出需求，欲規劃為上課教室，惟光電系所需求120坪，故由光電系借用。

待本校新建工程國研大樓完工後，光電系即搬進至該大樓，原海C2005、海C2007空間，本系擬規劃為上課教室使用，以解決教室數量不足之現況。

有關光電系借用海工館大樓之相關會議如附件一。

光電系於國研大樓空間配置之會議紀錄如附件二。

海工系目前空間配置如附件三。

三、為學生學業上求知權利不受空間不足影響，懇請 鈞長同意海C2005、海C2007由本系規劃為大學部、研究所上課使用。

敬 陳

校長 楊

- 2 -

保存年限：

會辦單位：總務處

不跑線上簽核系統原因：急件，採人工送件

第	層	決行
承辦單位	會辦單位	批 示
<div data-bbox="268 436 464 495" data-label="Text">行政助理 蔡心心</div> <div data-bbox="268 517 416 629" data-label="Text">5/5</div> <div data-bbox="247 629 512 696" data-label="Text">秘書劉淑芳 0601 1025</div> <div data-bbox="247 719 432 831" data-label="Text">陳美蓮 0601</div>	<div data-bbox="576 414 871 629" data-label="Text">因教學研究大樓推動小組第三次會議之分配原則並未討論若光電所搬遷後，空間由何單位接管，本案擬提空間規劃委員會，屆時請海工系報告說明。</div> <div data-bbox="711 595 895 651" data-label="Text">組員董芬妙</div> <div data-bbox="655 651 847 719" data-label="Text">保管組長 吳鴻欽</div> <div data-bbox="735 719 879 875" data-label="Text">總務處 0605.10 收文章</div> <div data-bbox="695 875 887 931" data-label="Text">秘書陳水成</div> <div data-bbox="671 943 871 1010" data-label="Text">教授兼副總務長 周明顯</div> <div data-bbox="679 1010 871 1088" data-label="Text">李賢華</div>	<div data-bbox="911 450 1094 517" data-label="Text">秘書單鳳玉 0603 110</div> <div data-bbox="1007 562 1198 618" data-label="Text">秘書洪韶梅 0608 1500</div> <div data-bbox="1031 651 1278 730" data-label="Text">副加會鄭副校長</div> <div data-bbox="1046 730 1262 808" data-label="Text">0608</div>

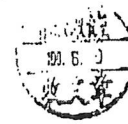
楊維 6/7

張山 0608

奉准 奉准原則  
 建議社事  
 0609 支持

奉准 奉准原則  
 建議社事  
 0609 支持

奉准 奉准原則  
 建議社事  
 0609 支持



# 國立中山大學 94 學年度第 1 次空間規劃委員會會議紀錄

時間：94 年 12 月 30 日

地點：行政大樓 4006 室

主席：張校長宗仁

記錄：陳禎祥

出席單位代表：(如簽到表)

壹、主席致詞。

貳、確認上次會議決議事項：

(一) 本校海科院第五期新建工程空間分配建議案(如附件一)。

決議：通過。

(二) 通識中心搬遷至海五期後，遺留之空間交社科院管理使用，原體育室不動。

參、討論事項：

海五期學校保留之空間分配事宜：

決議：

(一) 生醫所，暫緩搬遷，仍使用藝術大樓。

(二) 通識中心擬借用海西 4018，空間有限無法同意。

(三) 海工系擬借用海西 2005 及 2007，空間有限無法同意。

(四) 工學院「無線多媒體通訊研發中心」擬借用 100 坪，同意借用海西 2008、2010、2011、2013 計四間，87 坪。水電費由工學院支付。

「光電卓越中心」需求 120 坪，同意出借海西 2005、2007、2009、4018 計四間，99 坪，另收取管理費(每月每平方公尺 50 元)。水電費自付。

(五) 預留 125 坪(海西 3008、3010、3011、3013、3015、3017 計六間)同意管理學院借用，水電費由管理學院支付；另一樓大型階梯教室海西 1010(135 坪，約 300 座位)及三樓圓形階梯教室海西 3006(60 坪，約 150 座位)二間由管理學院代管，假日及夜間優先使用，其餘時間共同使用，水電費由使用單位自付。

肆、臨時動議：

本校輻射防護委員會借用資工系 F9030 室(33mxm)，請總務處協助另覓地點搬遷。

伍、散會

(附件一)

決議：各單位使用區位及規模為：

一、海環工系所以建築物正對面海矩形，以圓階教室（不含）為界：

- 1、一樓實驗室（編號 103-111）9 間。
- 2、二樓圓階教室等（編號 201、202-203；206-207）4 間。
- 3、三樓電腦教室及辦公會議室（編號 302-310）9 間。
- 4、四樓實驗室與辦公室（編號 402-409）8 間。
- 5、五樓實驗室與辦公室（編號 501-509）9 間。
- 6、六樓實驗室與辦公室（編號 601-610）10 間。

以上共計約 1313 坪。

二、通識中心：

- 1、一樓圓階教室（編號 102）1 間。
- 2、四樓圓階教室（編號 401）及辦公會議室等（編號 410-412、414）5 間。
- 3、五樓研究室（編號 510-516）7 間。
- 4、六樓研究室（編號 611-614）4 間為主要空間分配。

以上計約 265 坪。

三、學校登控空間為：

- 1、一樓大階梯教室（海西 1010）1 間。
- 2、二樓教室（海西 2005、2007、2008、2009、2010、2011、2013）7 間。
- 3、三樓圓階教室等（海西 3006、3008、3010、3011、3013、3015、3017）7 間。
- 4、四樓教室（海西 4018）1 間。

以上共計約 506 坪。

四、學校（總務處保管組）登控空間部分，依 93 年 12 月 16 日本校 93 學年度第一次空間規劃委員會議紀錄：丁、決議事項（三）、統籌協調，並於 94 學年度開學前，備齊各空間規模及容許使用功能等資訊公開周知，由各單位按照現行使用空間面積與教育部規定學生樓地板面積比率偏低單位，依序借用或租用，俟彙集需、借用單位提出需求後，再一併討論。

五、各學術單位所管理維護之圓階教室，除各單位盡量排課利用，並需指派專人清潔維護外，如有課餘空置時間，同時應盡力促使由相關需求單位借用或租用，以充分利用空間資源

# 國立中山大學

## 空間規劃委員會會議資料

一、會議名稱：95 年度空間規劃委員會

二、會議次別：第 2 次

三、會議時間：96 年 4 月 27 日（星期五）上午 9 時 30 分

四、會議地點：行政大樓 4006 室

五、主席：張校長 宗仁

六、出席及請假委員：詳如簽到單

七、列席人員：詳如簽到單

八、記錄人員：吳鴻欽組長 蔡東裕組長

九、報告事項：

（一）國際研究大樓推動小組第 3 次會議決議事項（如附件 1）。

（二）國際研究大樓新建工程使用單位初步需求意見與回復作業，分別於 4 月 11 日至 4 月 16 日完成（如附件 2）。

十、討論事項之案由及決議：

（一）案由：國際研究大樓新建工程使用單位空間樓層及區位規劃。

說明：

（一）規劃原則：

1. 依據報告事項（一）各單位得使用規模面積數量原則。
2. 考慮整體使用與公共設施功能一致性。
3. 使用單位初步需求意見。

（二）建議樓層與區位方案（如附件 3 平面圖與表）。

決議：

## 教學研究大樓推動小組第三次會議

### 三、決議事項：

一) 原則上大型教室(250人1間、150人1間與100人2間)規劃於1、2樓層；原多功能活動空間規劃兩間於3樓層，並設置為國際型視訊會議室，另兩間多功能活動空間則規劃為貴重暨共用儀器中心。

(二) 實驗室設置於3至6樓層為原則。

(三) 教室空間由學校統籌運用。

(四) 4606坪之總樓地板面積分配原則如下：

1. 若工學院成立光電系，則618坪之樓地板空間由該系規劃使用，內含教師研究室、辦公室、實驗室。
2. 若成立奈米研究所，則333坪之樓地板空間由該所規劃使用，內含教師研究室、辦公室、實驗室。
3. 333坪之樓地板空間由生醫所規劃使用，內含教師研究室、辦公室、實驗室。
4. 1033坪之樓地板空間規劃設置大型教室(如決議事項(一))。
5. 200坪使用空間規劃為2間貴重暨共用儀器中心(如決議事項(一))。
6. 194坪使用空間規劃為2間國際型視訊會議室(如決議事項(一))。
7. 850坪之樓地板空間規劃為36間研究室(7坪/間)、10間研討室(10坪/每間)與10間大型研究室(16坪/間)由校統籌運用。
9. 剩餘使用空間約600坪，擬規劃予三個卓越研究中心租用。

海五期新建工程空間統計表(海工系)

空間名稱	編號	長(m)	寬(m)	面積(m <sup>2</sup> )	坪數	用途	備註
一、壹樓部份							
實驗室〈三〉(土力實驗室)	A1-2	16.2 *	8.5	137.7	41.4	共用	海C1009室
儲藏室(測量儀器室)	A1-3	4 *	8.5	34.0	10.2	共用	海C1011室
實驗室〈四〉(土力實驗準備室)	A1-4	4.5 *	8.5	38.3	11.5	共用	海C1007室
實驗室〈一〉(薛憲文老師)	A1-5	8 *	7.8	62.4	18.7	共用	海C1006室
儲藏室(薛憲文老師)	A1-6	3.3 *	7.8	25.7	7.7	共用	
側掃聲納室(田文敏老師儀器室)	A1-7	3.8 *	7.8	29.6	8.9	共用	海C1004室
鋼筋混凝土與工程材料LAB	A1-8	24.3 *	12.4	301.3	90.5	共用	海C1002室
流體力學LAB	A1-9	16 *	9	144.0	43.2	共用	海C1005室
流體力學準備室	A1-10	4.2 *	9	37.8	11.4	共用	海C1003室
水樣冷藏室	A1-11	4.3 *	9	38.7	11.6	共用	海C1001室
入口大廳與梯廳	A1-13	19.6 *	7.8	152.9	45.9	共用	入口大廳與梯廳
空調機房與廁所	A1-16	13.4 *	8	107.2	32.2	共用	空調機房與廁所
南側樓梯							南側樓梯
合 計				937.9	333.2		
二、貳樓部份							
空間名稱	編號	長(m)	寬(m)	面積(m <sup>2</sup> )	坪數	用途	備註
入口大廳與梯廳	B2-1	14.2 *	8.2	116.4	35.0	共用	走廊+廳
空調機房與廁所	B2-2	13.5 *	8	108.0	32.4	共用	
自習室	B2-5	8.3 *	8	66.4	19.9	共用	海C2004室
教室	B2-6	7.5 *	8	60.0	18.0	共用	海C2002室
教室	B2-7	12.3 *	9	110.7	33.2	共用	海C2003室
教室	B2-8	12.2 *	9	109.8	33.0	共用	海C2001室
圓型階梯教室(借通識使用)	B2-9			179.0	53.8	共用	海C2006室
合 計				525.9	225.3		
三、參樓部份							
空間名稱	編號	長(m)	寬(m)	面積(m <sup>2</sup> )	坪數	用途	備註
梯廳	C3-1	7 *	8.2	57.4	17.2	共用	
空調機房與廁所	C3-2	13.4 *	7.7	103.2	31.0	共用	
電腦教室	C3-3	16 *	7.7	123.2	37.0	共用	海C3004室
							海C3004室(小)
會議室	C3-4	12.1 *	8.9	107.7	32.3	共用	海C3005室
討論室	C3-5	3.8 *	8.9	33.8	10.2	共用	海C3007室
器材室(倉庫)	C3-6	4.2 *	8.6	36.1	10.8		海C3009-1室
器材室(系學會辦公室)	C3-7	3.8 *	8.6	32.7	9.8		海C3009室
階梯教室	C3-8	24.3 *	7.8	189.5	56.9	海工系	海C3002室
圖書及專業期刊室	C3-9	8 *	9	72.0	21.6	海工系	海C3003-1室
系辦公室	C3-10	8 *	9	72.0	21.6	海工系	海C3003室
檔案室	C3-11	4.3 *	9	38.7	11.6	海工系	海C3001-1室
系主任辦公室	C3-12	4.2 *	9	37.8	11.4	海工系	海C3001室
							公共區域走廊燈
合 計				743.6	271.5		
四、肆樓部份							
空間名稱	編號	長(m)	寬(m)	面積(m <sup>2</sup> )	坪數	用途	備註
梯廳	D4-1	8.2 *	13	106.6	32.0	共用	
空調機房與廁所	D4-2	13.4 *	7.8	104.5	31.4	共用	空調主機
開放實驗室	D4-3	7.8 *	7.8	60.8	18.3		海C4012室



海五期新建工程空間統計表(海工系)

空間名稱	編號	長(m)	寬(m)	面積(m <sup>2</sup> )	坪數	用途	備註
研究室	D4-4	3.8 *	7.8	29.6	8.9		海C4011室
討論室	D4-5	3.8 *	7.8	29.6	8.9		海C4014室
研討室	D4-6	12.2 *	7.8	95.2	28.6	共用	海C4013室
研究室(老師研究室)	D4-7	3.8 *	7.8	29.6	8.9		海C4010室
海岸環境規劃與管理研究室	D4-8	8.2 *	7.8	64.0	19.2	陸曉筠	海C4009室
開放實驗室	D4-9	8.3 *	7.8	64.7	19.4		海C4008室
研究室	D4-10	3.8 *	7.8	29.6	8.9		海C4006室
開放實驗室	D4-11	7.8 *	7.8	60.8	18.3	碩專班	海C4004室
研究室	D4-12	3.8 *	7.8	29.6	8.9	李宗霖	海C4002室
研究室(老師研究室)	D4-13	3.8 *	7.8	29.6	8.9	陳邦富	海C4007室
研究室(計算流體動力學及量測)	D4-14	8.2 *	7.8	64.0	19.2	陳邦富	海C4005室
辦公室(老師研究室)	D4-15	3.8 *	7.8	29.6	8.9	李賢華	海C4003室
海洋結構震動及動力行為LAB	D4-16	8.2 *	7.8	64.0	19.2	李賢華	海C4001室
							公共區域走廊燈
合 計				680.9	267.9		

## 五、伍樓部份

空間名稱	編號	長(m)	寬(m)	面積(m <sup>2</sup> )	坪數	用途	備註
梯廳	E5-1	8.5 *	7.4	62.9	18.9	共用	
空調機房與廁所	E5-2	13.9 *	8	111.2	33.4	共用	
助理室	E5-3	12.3 *	8.1	99.6	29.9		海C5010室
討論室	E5-4	4 *	8.1	32.4	9.7		海C5012室
研究室	E5-5	8.3 *	8.1	67.2	20.2	博士班	海C5017室
海洋地理資訊實驗室	E5-6	3.8 *	8.1	30.8	9.2	薛憲文	海C5015室
研究室(老師研究室)	E5-7	4 *	8.1	32.4	9.7	薛憲文	海C5013室
研究室(老師研究室)	E5-8	4 *	8.1	32.4	9.7	陳陽益	海C5011室
流體工程實驗室	E5-9	4.3 *	8.1	34.8	10.5	陳陽益	海C5009室
海洋大地工程實驗室	E5-10	8.2 *	8.1	66.4	19.9	田文敏	海C5008室
研究室(老師研究室)	E5-11	4 *	8.1	32.4	9.7	田文敏	海C5006室
海洋環境系統分析實驗室	E5-12	8.1 *	8.1	65.6	19.7	張揚棋	海C5004室
研究室(老師研究室)	E5-13	4.6 *	8.1	37.3	11.2	張揚棋	海C5002室
研究室(老師研究室)	E5-14	4.3 *	8.1	34.8	10.5	許榮中	海C5007室
海岸環境營造實驗室	E5-15	8.2 *	8.1	66.4	19.9	許榮中	海C5005室
研究室(老師研究室)	E5-16	4 *	8.1	32.4	9.7	黃材成	海C5003室
海洋牧場實驗室	E5-17	8.3 *	8.1	67.2	20.2	黃材成	海C5001室
							公共區域走廊燈
合 計				732.2	272.2		

## 六、陸樓部份

空間名稱	編號	長(m)	寬(m)	面積(m <sup>2</sup> )	坪數	用途	備註
梯廳	F6-1	8.2 *	7.1	58.2	17.5	共用	
空調機房與廁所	F6-2	13.3 *	7.8	103.7	31.2	共用	
精密儀器室	F6-3	3.5 *	7.8	27.3	8.2	楊磊	海C6008室
環境微生物實驗室	F6-4	11.1 *	7.8	86.6	26.0	楊磊	海C6008-1室
儲藏室(學生研究室)	F6-5	3.8 *	7.8	29.6	8.9	楊磊	海C6015室
海洋污染防治實驗室	F6-6	8.2 *	7.8	64.0	19.2	楊磊	海C6013室
研究室(老師研究室)	F6-7	4 *	7.8	31.2	9.4	楊磊	海C6011室
研究室(老師研究室)	F6-8	3.8 *	7.8	29.6	8.9	李忠潘	海C6009-1室
海洋流體力學實驗室	F6-9	4.2 *	7.8	32.8	9.8	李忠潘	海C6009室



海五期新建工程空間統計表(海工系)							
空間名稱	編號	長(m)	寬(m)	面積(m <sup>2</sup> )	坪數	用途	備註
環境化學物實驗室	F6-10	16.1 *	7.8	125.6	37.7		海C6006室
開放實驗室	F6-11	3.8 *	7.8	64.0	19.2	于嘉順	海C6005室
貴重儀器室	F6-12	4.2 *	7.8	32.8	9.8	李宗霖	海C6002室
研究室(老師研究室)	F6-13	3.8 *	7.8	29.6	8.9		
海洋污染分析實驗室	F6-14	8.2 *	7.8	64.0	19.2	李宗霖	海C6001室
研究室(老師研究室)	F6-15	3.8 *	7.8	29.6	8.9	于嘉順	海C6007室
海洋污染分析實驗室(一)	F6-16	4.2 *	7.8	32.8	9.8	李宗霖	海C6004室
海洋污染分析實驗室(二)	F6-17	3.8 *	7.8	29.6	8.9	李宗霖	海C6003室
							公共走廊
合	計			709.1	261.6		
總	計			4329.6	1631.7		

## 簽 於 通識教育中心

中華民國100年6月17日

主旨：陳請 同意本中心及所轄任務編組「國立中山大學通識教育中心公民素養推動研究中心」借用學校空間如說明，敬請鑒核。

## 說明：

- 一、本中心（一級學術單位）及所轄三組（二級學術單位）設於綜合大樓之現有空間計有教室2間、辦公室2間、教師休息室1間、會議室1間及教師研究室11間，合計265坪（詳如附件1，頁3-7）。
- 二、本中心自然應用組黃台珠教授自99.08.01到校迄今之國科會計畫，合計12,765,416元（如附件2，頁8），並簽奉99.12.20校長核定設置任務編組「公民素養推動研究中心」（如附件3，頁9），惟缺乏研究中心辦公室及研究空間，迄今仍無法聘任博士後研究人員1名到任研究。
- 三、本中心自然應用組林煥祥講座教授自97.02.01到校迄今之國科會計畫，合計22,454,499元（如附件4，頁10），研究績效卓著。惟其所聘博士後研究人員必須與研究助理，共4~5人使用1間教師研究室（7坪）進行研究，空間嚴重不足。致使博士後研究人員必須經常騎著單車，遠赴圖書館撰寫研究論文，研究環境明顯不佳。
- 四、本中心自然應用組黃台珠教授近期曾接洽國科會及中央研究院，擬將公民素養研究之全國性調查研究工作設置於本校，並發展成多年持續性研究計畫。本中心若缺乏研究空間，將無法持續順利承接該類型研究計畫案。
- 五、綜合大樓三樓係學校借用管理學院使用之教室（94.12.30會議紀錄如附件5，頁11-17），其中海C1010、海C3006二間教室因支援通識課程，業經98.12.23本校第981-09次行政會議通過改由校統籌支應電費。
- 六、目前管理學院已停辦大一大二不分系招生，教室使用情形（如附件6，頁18-21），尚有空間未充分使用。
- 七、99.11.15本中心「校長、副校長與中心教師同仁座談會」及

100.01.26本中心「專任教師會議」，教師屢屢提及空間不足之現況（紀錄如附件7~8，頁22-23），急需學校協助解決。

八、陳請學校考量本中心需用空間之急迫，暫時將管理學院原借用教室，勻撥2間教室分借本中心使用，本中心將由研究案自付水電費用。或請學校勻撥其他空間，供上述本中心教師研究使用。

九、俟國研大樓竣工，光電卓越中心及多媒體通訊中心自綜合大樓遷出後，將再提請本校空間規劃委員會一併考量，重新分配綜合大樓各單位之使用空間，以符所需。

敬 陳

校長 楊

會辦單位：管理學院、教務處、總務處  
不跑線上簽核系統原因：附件採實體寄送

第	層	決行
承辦單位	會 辦	
助教葉麗貞 0620 吳仁利 0620 通訊中心因林煥祥講座 及黃明珠執外大型計劃 空間嚴重不足敬請校方 幫忙。 0621		

總務處保管組：  
本案建議提空間規劃委員會討論。

組員 吳鴻欽

保管組 吳鴻欽

李賢華



本案誠之有其需求和  
時效性，既與中心  
與學院已有充分溝通，  
因應初步需求，仍請  
學院撥借2間教室供  
本中心使用

管理學院  
行政科  
南光學期  
心。常取不  
學院亦借用中

2. 暫撥2間教室供本研  
究中心誠之及日後使用。

3. 本案係國研大樓竣工  
後規畫需求再做空間調  
配調整。

4. 本案涉及空間重大變革  
應提空間規劃委員會

吳仁利  
0621



GECZ10000017

100.01.26本中心「專任教師會議」，教師屢屢提及空間不足之現況（紀錄如附件7~8，頁22-23），急需學校協助解決。

八、陳請學校考量本中心需用空間之急迫，暫時將管理學院原借用教室，勻撥2間教室分借本中心使用，本中心將由研究案自付水電費用。或請學校勻撥其他空間，供上述本中心教師研究使用。

九、俟國研大樓竣工，光電卓越中心及多媒體通訊中心自綜合大樓遷出後，將再提請本校空間規劃委員會一併考量，重新分配綜合大樓各單位之使用空間，以符所需。

敬 陳

校長 楊

會辦單位：管理學院、教務處、總務處  
不跑線上簽核系統原因：附件採實體寄送

第 層 決 行	會 辦 單 位
承辦單位	
助教葉麗貞 0620 6620 通訊中心因林煥祥講座 及黃明珠執紅大型計劃 空間嚴重不足敬請校 幫忙。 0621	管院(如左品發) 秘書黃坤發 教授兼管理學院院長 吳仁和 0624 0951

總務處保管組：  
本案建議提空間規劃委員會討論。

組長 吳鴻欽

保管組長 吳鴻欽

李賢華



1. 本中心李善研究中心  
1. 配合國研大樓  
到設置(南)台系  
查研究中心。常取不  
2. 本案仍請管院此借用  
2. 管院暫撥借2間教室供本研  
究中心之成立及乃合使用。  
3. 本案俟國研大樓竣工  
後視需求再做空間調  
配調整。  
4. 本案未步空間重大變革  
委託空間規劃委員會

吳鴻欽  
0629



GECZ10000017

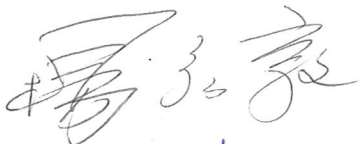
# 國立中山大學 102 學年度第 1 次空間規劃委員會議

## 簽到單

出席者：

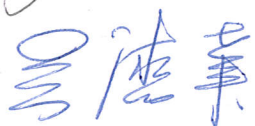
當然代表：

楊校長弘敦



盧副校長展南

吳副校長濟華



黃總務長義佑



推選代表：

文學院：李怡賡教授（劇藝系）



游淙祺教授（哲學所）



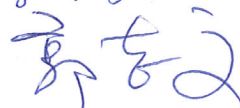
理學院：羅奕凱教授（物理系）



蔡秀芬教授（物理系）



工學院：郭志文教授（通訊所）



黃英哲教授（資工系）

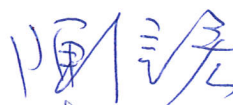


管理學院：郭倉義教授（企管系）

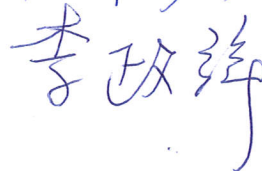


郭峰淵教授（資管系）

海科院：陳信宏教授（海洋系）

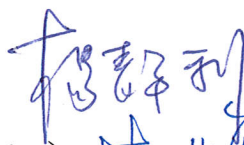


李政諦教授（海事系）



社科院：辛翠玲教授（政經系）

楊靜利教授（社會系）



通識中心：林煥祥教授（自然應用組）





列席人員：

秘書室

戴國治

工學院

陳英忠

管理學院

王運

李連清

社會科學院

黃靜怡

醫科所

羅錦之

海工系

陳郁志

光電系

洪勇智 張弘文  
張其傑

生醫所

鄭志之 黃弘文  
武人

通識教育中心

黃台峰

國際事務處

謝佳秦

推廣教育處

黃永一 楊錦華

產學中心

謝明欽 梁慶丹

奈米中心

鹿文卿

圖資處

黃貴族

貴儀中心

何哲

總務處

鄭金志

營繕組

趙榮輝 鍾文憲

文書組

陳姚

保管組

蔡軒之 莊瑞娟